



發行人：高長
社長：張世泰
總編輯：姜志俊
編輯委員：石美瑜 李永然 林永法
袁明仁 蕭新永 石賜亮
林中和
執行編輯：巫毓美
攝影：黃偉遜
發行所：臺北企業經理協進會
地址：臺北市信義區基隆路一段
149號10樓之6
電話：(02)2756-3266
傳真：(02)2756-5518
E-mail：cpmaot@ms22.hinet.net

設計印刷：瑞明彩色印刷有限公司
地址：新北市新莊區化成路267
巷13號
電話：(02)2991-7945
(02)2991-7529
傳真：(02)2991-9113
E-mail：rayming@so-net.net.tw

行政院新聞局登記證局版北市誌字第875號
中華郵政北台字第6445號執照登記為雜誌交寄
本刊圖文均有著作權，未經同意不得轉載、翻印

稿約：歡迎惠賜稿件，文章以2-3千字為主，
文責自負，本刊對來稿有刪改權，不願
刪改者請預先聲明，並請勿一稿數投；
不適者不予刊登。

臺商張老師
諮詢服務申請表



愛滋病防治衛教宣導

AIDS 如何預防愛滋病 **AIDS 諮詢與檢驗**
★避免性濫交及嫖妓 詳見衛生署疾病管制局
http://www.cdc.gov.tw/
★不與人共用針頭、針筒 FB: www.facebook.com/TWCDC
★正確使用保險套 微博: weibo.com/u/3963161340

如需本刊，歡迎洽閱

目錄

本月刊全文均已登上「大陸臺商經貿網」
網址：http://www.chinabiz.org.tw



臺商張老師月刊

臺北企業經理協進會發行
中華民國八十七年五月創刊
中華民國一〇年五月十五日出版

焦點主題

- | | | |
|---|------------------------------------|-----|
| 2 | AEO 認證與進出口、生產、財務、倉庫等海關要求 | 袁明仁 |
| 4 | 中國大陸「關檢融合」下企業申報、進出口通關及
貨物監管注意事項 | 蔡卓勳 |
| 5 | 企業如何做好合規管理以因應海關「通關一體化」 | 張聰德 |

企業經營實務

- | | | |
|---|--------------------|-----|
| 6 | 新時期中國大陸產業發展方向與前景評議 | 高長 |
| 7 | 新銳企業的崛起與顛覆傳統的商業模式 | 徐丕洲 |

財稅會審實務

- | | | |
|---|---------------------|-----|
| 9 | 小規模納稅人提高免徵增值稅標準的新規定 | 施博文 |
|---|---------------------|-----|

產業服務實務

- | | | |
|----|---------------------|-----|
| 10 | 「特斯拉事件」對臺商投資中國大陸之啟示 | 洪清波 |
|----|---------------------|-----|

諮詢解答

- | | | |
|----|---------------------------|-----|
| 11 | 目前進入中國大陸投資，時機得宜嗎？ | 石賜亮 |
| 12 | 有關中國大陸休息日及帶薪年休假工資支付 | 蕭新永 |
| 13 | 如何向大陸債務人公司催討欠款？ | 鄭瑞崙 |
| 14 | 臺灣公司接單向大陸工廠訂貨並交貨大陸城市的稅賦負擔 | 張學志 |

兩岸資訊站

■臺灣地區資訊

- | | | |
|----|--------------|--------|
| 15 | 兩岸經濟交流統計速報 | 陸委會經濟處 |
| | 兩岸重要經濟指標統計速報 | 陸委會經濟處 |

■中國大陸地區資訊

- | | | |
|----|--------------|-----|
| 16 | 中國大陸最新法規動態摘要 | 姜志俊 |
|----|--------------|-----|

臺商張老師現場駐診活動時間（六月份）

地點	日期	類別	地點
北部	06/01	海關物流類	臺北企業經理協進會會議室 14:00 ~ 16:00
	06/03	法律服務類	
	06/08	法律服務類	
	06/10	產業服務類	
	06/15	財稅會審類	
	06/17	人力資源類	
	06/22	產業服務類	
	06/24	產業服務類	
北區	06/29	財稅會審類	台北內湖科技園區發展協會 14:00 ~ 16:00
	06/16	產業服務類	

駐診活動採「預約制」，請先致電本會秘書處(02)2756-3266 盧小姐，索取駐診諮詢服務申請單，以利後續安排事宜！



AEO 認證與進出口、生產、財務、倉庫等海關要求

■ 袁明仁

供應鏈安全議題日益受到國際重視，世界關務組織（WCO）倡議「全球貿易安全與便捷之標準架構」，並鼓勵各國政府擬訂優質企業（Authorized Economic Operator, AEO）制度；凡是業者之貿易安全措施達到優質企業條件並經海關認證，即可享有貨物快速通關之優惠。若再透過各國海關間的相互承認，將使優質企業得到更多國家之優惠。目前，全世界超過 40 個國家已公告 AEO 相關制度，臺灣 3 成以上之進出口企業曾受到國外客戶之 AEO 相關要求。

安全認證優質企業（AEO），是指凡從事與貨物之國際運送有關業務，遵守 WCO 或等同之供應鏈安全標準，並獲得國家海關當局或其代表人承認者；包含製造業者、進口人、出口人、報關行、承攬業者、併裝業者、中繼運送人、港口、機場、貨車業、整合運送業者、倉儲業者、經銷商等國際物流供應鏈各環節之關係人，均可經由認證成為優質企業 AEO (Authorized Economic Operator)。

一、中國大陸與哪些國家及經濟體有 AEO 互認？

截至 2021 年 2 月 19 日，中國大陸海關與 43 個國家和經濟體簽訂 AEO 互認。此外，中國大陸海關正在與馬來西亞、俄羅斯、土耳其、格魯吉亞、泰國及墨西哥、挪威、冰島等國家進行 AEO 互認磋商。

二、兩岸 AEO 互認試點有哪些？

目前兩岸 AEO 互認試點的海關有哪些？中國大陸參與試點的海關有南京、福州、廈門海關，臺灣參與試點的海關有高雄、基隆海關。中國大陸參與試點的企業為高級認證企業，具體範圍為：從中國大陸所有口岸直接出口至高雄、基隆的海運貨物（不限於從南京、福州、廈門口岸啟運）所涉及的高級認證企業。臺灣參與試點的企業為安全認證優質企業，具體範圍為：從臺灣所有口岸直接出口至南京、福州、廈門的海運貨物（不限於從高雄、基隆口岸啟運）所涉及的安全認證

優質企業。

中國大陸海關接受臺灣海關認證的安全認證優質企業為臺灣的「經認證的經營者」企業（簡稱「AEO 企業」），臺灣海關接受中國大陸海關認證的高級認證企業為中國大陸的 AEO 企業。雙方相互給予對方 AEO 企業進口貨物的通關便利措施包括：減少進口貨物單證審核；適用較低進口貨物查驗率；進口貨物優先辦理通關手續；設立海關 AEO 聯絡員；非常時期優先處置等。

三、2021 年臺商申請海關 AEO 認證需注意事項

準備申請 AEO 認證的臺商企業需注意以下幾點，以免可能導致 AEO 認證項目無法通過。

第一、先核算財務指標再決定是否申請 AEO 認證

企業負責人必須對海關 AEO 認證政策充分瞭解，才能決定是否申請 AEO 認證。因為根據海關總署 2019 年 46 號公告的要求，申請 AEO 認證需要企業達到海關規定的財務指標方可受理申請或者認證通過。由於受 2020 年經濟大環境的衝擊，不少企業的經營狀況不佳，而 2020 年度的審計報告在 2021 年的 4-6 月份才會出來，所以企業應等到審計報告核算出來的財務指標才決定是否申請 AEO 認證。

第二、申請 AEO 認證的類型

生產型企業普遍想把申請 AEO 認證的目標設定在 AEO 高級認證，殊不知並不是每家企業都可以成為高級認證的。從中國大陸海關的數據來看，海關 AEO 高級認證企業僅占海關註冊企業的 0.23%，但進出口額卻占全國進出口總額的 33.43%。這說明海關對 AEO 高級認證企業是有經營規模要求的。

一般來說，在關區內的進出口額（報關單量）能擠進前 1/3 才有機會獲得海關申請 AEO 高級認證的認可，反之則只能申請 AEO 一般認證。因此，企業需在滿足一定規模的條件下才能申請 AEO 高級認證。

第三、申請 AEO 認證需把握時機



一般情況下，各關區普遍在 12 月份進行內部工作總結，此時較少會受理新申請 AEO 認證。因此，建議臺商企業要申請 AEO 認證最好在 2021 年 10 月 30 日前為宜。

貿易公司和報關企業應最遲在 8 月 1 日之前展開，生產企業應最遲在 6 月 1 日之前展開。其中貿易公司和生產企業如果沒有 ERP 系統（企業資源規劃系統 Enterprise Resource Planning，簡稱 ERP 系統），建議應至少再提前 3-6 個月時間。其中一般認證企業升級為高級認證企業的情形，還應再提前 2 個月時間準備。

第四、認證預算必須充足

有些企業負責人認為海關 AEO 認證是形式上交資料，對於經費預算不太重視。但由於 AEO 認證是個系統工程，其中包含輔導改進、硬體改造和軟體改造三方面的投入，如果財務無法提前提出足夠的預算，可能會導致 AEO 認證項目無法完成。

四、享受 AEO 互認海關提供的通關便利措施

高級認證企業進出口貨物通關時，享受互認國家以下通關便利措施：減少單證審核；適用較低的查驗率；對需要檢查的貨物給予優先查驗；指定海關聯絡員負責即時溝通，以解決 AEO 企業通關中遇到的問題；實施快速通關，包括在國際貿易中斷並恢復後優先通關。高級認證企業可以享受綠色通道、減少查驗、優先辦理、簡化手續等 6 大類 49 項聯合激勵措施。

AEO 認證企業適用較低的隨機佈控查驗比率、適用較低的檢驗檢疫抽批比率、降低認證企業原產地調查比例。一般認證企業進出口貨物的隨機佈控查驗率、檢驗檢疫抽批比例、出口貨物原產地調查平均抽查比例如下：高級認證企業的比例在一般信用企業平均比例的 20% 以下；一般認證企業的比例在一般信用企業平均比例的 50% 以下。

五、AEO 認證與進出口、生產、財務、倉庫等海關要求

（一）申請 AEO 企業認證，對企業的進出口業務控制有哪些要求？

1. 單證控制：建立進出口單證覆核或者糾錯制度並有效落實。
2. 單證保管：
 - （1）建立符合海關要求的進出口單證管理制度，確保歸檔資訊的及時性、完整性、準確性與安全性。
 - （2）建立符合海關要求的特殊物品安全

管理制度並按照規定留存特殊物品生產、使用、銷售記錄。

- （3）建立符合海關要求的貨物技術標準規範保管制度。
 - （4）妥善管理報關專用印章、海關核發的證書、法律文書等單證。
 - （5）建立企業認證的書面或者電子資料的專門檔案。
- （二）申請 AEO 企業認證，對企業的生產控制有哪些要求？
1. 品質管制：建立對應的食品、化妝品、動植物及產品、工業品等法檢商品品質安全管控制度，並有效落實。
 2. 資訊系統控制：具有管理企業生產經營活動的資訊化系統。
 3. 資料管理：建立資訊系統的資料管理制度，資料存儲 3 年以上。
 4. 改進機制：
 - （1）建立對進出口活動中已發現問題的改進機制和違法行為的責任追究機制並有效落實。
 - （2）對海關要求的改正或者規範改進等事項，應當由法定代表人（負責人）或者負責關務的高級管理人員組織實施。

（三）申請 AEO 企業認證，對企業的財務狀況要求有哪些標準？

1. 會計資訊：企業申請認證的，提交當年度會計師事務所審計報告，審計報告所反映的企業財務狀況真實、完整、規範、合法；重新認證的，企業自成為一般認證企業起每年接受會計師事務所審計，審計報告所反映的企業財務狀況真實、完整、規範、合法。
2. 綜合財務狀況：企業在償付、盈利、繳稅能力方面整體狀況良好，綜合速動比率、現金流動負債比率、資產負債率、營業利潤率、淨資產收益率等財務狀況在安全或者正常範圍內。

貿易安全是 AEO 認證標準中的重要一環，其中涵蓋場所安全、進入安全、人員安全、商業夥伴安全、貨物物品安全、集裝箱安全、運輸工具安全、危機管理、安全培訓等九項內容。貿易安全主要圍繞貨物安全展開，包括人的安全與貨物安全。

倉儲區應當做到：分區的隔離措施和標誌、非經授權人員禁止隨意進入、必要的安全門禁措施、主要通道出入口登記等。（本文作者袁明仁現為華信統領企業管理諮詢顧問有限公司總經理、臺商張老師）



中國大陸「關檢融合」下企業申報、進出口通關及貨物監管注意事項

■ 蔡卓勳

「關檢融合」即出入境檢驗檢疫管理業務劃入海關，從 2018 年 8 月 1 日起實施關檢整合申報後，實現一次申報、一單通關。原報關報檢乃整合為一個申報系統，一張報關單、一套隨附單證、一套通關參數。同時，全面取消紙質通關單、執行整合優化後的報關單填制與格式等。

在關檢融合統一申報系統上線之後，通過“單一窗口”申請；申報企業只能通過中國國際貿易單一窗口標準版或互聯網+海關全面接入，使用一個介面、一次申報，實現一號到底、一單到底，完成貨物（包含關務、檢務）申報；實現申報單證、作業系統、風險研判、指令下達、現場執法“五統一”。該項改革給進出口企業帶來極大的便利，不只提高了通關效率，也降低了企業成本。

企業進出口貨物通關的新變化

關檢融合後，口岸通關更便捷，七大便利措施提升企業獲得感。其中，在進出口貨物通關方面，實現真正的三個一，通過“單一窗口”同時報關報檢，查驗現場統一驗貨，收發貨人憑海關放行指令提離貨物，實現一次放行。針對運輸工具登臨檢查，將原有的關檢監管環節進行整合，由海關根據對運輸工具開展衛生檢疫、動植物檢疫、登臨檢查等不同要求，安排調度各類專業人員實施作業。

在快件監管方面，將原有的關檢監管環節、作業現場進行整合，設施設備統一安排使用。關於企業註冊備案，一次註冊取得報關報檢兩個資質。在旅檢監管方面，海關與檢驗檢疫的原旅客通道進行合併，監管檢查設備統一使用，行李物品一次查驗，統一使用海關政策宣傳內容，統一使用海關標識。

在國際郵件監管方面，原有的關檢監管環節，整合為郵袋消毒並放射性檢查、查驗、分流處理等環節。在輻射探測方面，統一使用一套輻射探測設備，進行一次探測。這些改革試圖在安全的前提下追求通關快捷，降低企業的物流成本。

海關監管新趨勢

一、強化源頭監管和後續的稽查

後關檢融合時代，強化源頭監管和後續的稽查。海關的重點工作不變，依舊是打擊走私，徵收稅款，後續稽查等核心領域，隨著全國稅收征管中心工作的逐步開展，後續稽查核查、違法違規查處力度會同步增強。稽查領域“多查合一”改革，企業需高度重視海關的事後稽查、歸類、價格、原產地、補稅等涉稅要素。因此企業檔案、憑證管理更為關鍵。

二、價格審核成為海關稽查的主流

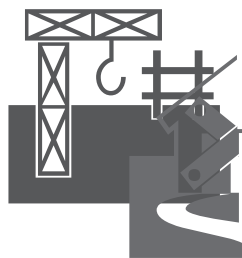
新模式是將涉稅審核放在貨物放行之後；海關價格稽查已經不再局限於運保費、特許權使用費、特殊關係領域，只要是審價辦法上提及的、其它可能對完稅價格認定產生影響的因素（轉售收益返還、仲介佣金、包裝費用、模具費），都可能成為質疑價格問題，企業需要構築更為嚴格貿易合規審查，以避免被海關認定為申報不實、偽報或者瞞報價格的可能性。

三、稽查主體從口岸海關向主管地海關轉移

隨著無紙化通關改革和“一次申報、分步處置”模式的深化，今後口岸海關主要負責實際進出口貨物的物流監控和貨物查驗，屬地海關（主管地海關）則主要負責對所屬企業開展後續核查和稽查。屬地海關相對於口岸海關更熟悉企業的經營情況、商品特徵、母子公司關係等，企業應對稽查面臨更大的壓力，主動披露為企業帶來新的解套。

四、引入社會專業機構參與稽查

新稽查制度的海關監管時間，將由口岸通關的短暫時間延伸到通關後三年內，監管對象由傳統的單一對貨物監管轉變對企業和貨物監管。同時將引入社會專業機構參與海關稽查，改變海關的後續管理格局，實現海關、社會仲介、被稽查企業之間的良性互動與合作，引導企業守法經營、自律管理。（本文作者蔡卓勳現為 T&A TEAM 蔡老師企業經營團隊總經理、臺商張老師）



企業如何做好合規管理以因應海關“通關一體化”

■ 張聰德

所謂的“通關一體化”，是指企業可以任意選擇通關或者報關地點和口岸，在中國大陸任何一個地方都可辦理相關手續。該措施固然可以讓企業的通關更便捷，成本更低廉，但可能衍生的問題，企業也必須重視。

以往通關的流程是採取申報、審單、查驗、徵稅、放行的“串聯式”作業流程，在實行通關一體化後，採用“一次申報、分步處置”的管理模式，在企業完成報關和稅款自報、自繳的手續後，安全准入及實施查驗的風險主要在口岸通關現場處置，稅收徵管的風險主要在貨物放行後處置。

海關在“分步處置”的模式下，首先，風險防控中心會分析貨物是否存在禁止或限制的管制措施；是否存在侵犯知識產權的可能性；品名、規格及數量等是否存在偽報、瞞報等安全准入風險並下達佈控的指令，並由現場查驗人員實施查驗。對於存在重大稅收風險且貨物放行後難以有效稽查或追（補）稅的，由稅管中心實施貨物放行前的稅收徵管要素風險排查處置。若需要在放行前核驗有關單證，留存相關單證、圖像等資料的，由現場查驗人員進行放行前處置。需要實施實際貨物檢驗、估價的，由現場查驗人員根據指令要求實施放行前的檢驗、估價處置。貨物經風險處置後符合放行條件的可予放行。

其次，稅收徵管中心在貨物放行後，對報關單稅收徵管要素實施批量審核，篩選風險目標，統籌實施放行後的檢驗、估價、稽查等作業，該部門主要按照商品和行業分工，對涉稅的申報要素之準確性進行驗證和處置，重點在於涉及產品歸類、價格認定、原產地標準等相關稅收徵管要素的稅收風險進行管控。

過去徵稅的作業模式，是在海關接受企業申報後審核涉稅的相關要素，包括：估價、查驗等作業，企業按海關審核的稅費繳納後，海關予以放行貨物。在通關一體化後，企業實行“自報自繳”手續，應當如實的填報報關單的各項欄目，利用電子口岸預錄入系統的海關計稅（費）服務工具計算應繳納的相關稅費，並對系統顯示的稅

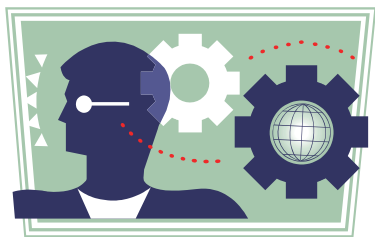
費計算結果進行確認，連同報關單預錄入內容一併提交給海關；企業在收到海關通關系統發送的回執後，自行辦理相關稅費繳納手續。當貨物放行後，海關再根據風險分析對進出口企業申報的資訊進行抽查審核；除非必要，海關才會實施貨物放行前的稅收要素審核。

在通關一體化後，很可能發生貨物已放行，卻被海關通知所申報商品稅號有誤，導致需要補稅的情況。問題出在於海關對企業申報的歸類、價格、原產地等重要的稅收徵管要素的抽查審核，主要在貨物放行後進行。因此，相關的進口企業應當保存好貨物的採購、運輸、物流及匯款等相關資料，且根據海關的要求，配合做好稅收徵管的工作。

企業要做好合規的管理，特別是在於進出口活動所涉及的內部控制、單證管理、財務管理、業務模式等行為方面，至少應當做到以下幾個流程及重點：

- 一、在貨物進口前與貨代確認進口貨物的實物與資料是否一致？並與實際貨物核對並安排運輸車輛。
- 二、根據企業實際的裝箱單、發票等資料確認報關商品名及數量，並轉化成報關單資料。
- 三、根據報關單資料確定是否需要辦理檢驗檢疫、進出口許可證。
- 四、根據貨物資料填制報關單及其他相關文件。
- 五、形成電子申報單、報關單。
- 六、當貨物報關並繳納相關稅費後，妥善保管相關的憑證。
- 七、定期保存貨物的購買單據及匯款資料。

有鑑於海關不斷在改進通關流程，企業的報關手續也勢必需要隨之調整。特別是許多的報關流程會由事前的管理，改為事後的監督，企業也因此必須將相關的憑證保管好，避免事後海關追查時，因提不出有利的證據而被補徵稅款，甚至是被認定走私行為而面臨極大的關務風險。（本文作者張聰德現為曜華會計師事務所主持會計師、臺商張老師）



新時期中國大陸產業發展方向與前景評議

■ 高 長

今(2021)年3月上旬，擬議中的「國民經濟和社會發展第十四個五年規劃和二〇三五年遠景目標綱要」(以下簡稱「十四五規劃」)已經中國大陸十三屆全國人大四次會議審議通過。其中，關於產業發展的規劃，以科技創新和自主創新為戰略主軸，特別提到「加快現代化產業體系」和「產業鏈現代化」，增強產業供應鏈自主可控能力。

「十四五」時期產業發展方向

「十四五規劃」提出要加速推進科技前沿領域攻關，例如AI、量子信息、積體電路、腦科學與類腦研究、基因和生物技術等；要加強基礎研究(基礎研究經費投入占研發經費投入比重從2020年的6%，提高到2025年的8%以上)；加速補齊製造業短板，例如關鍵零組件、基礎軟件、基礎材料、基礎工藝等；增強先進製造業，即高端新材料、重大技術裝備、機器人技術、航空航天技術、新能源汽車、高端醫療裝備和創新藥等製造業，以及新基建領域的產業供應鏈自主可控能力。

中國大陸的「十四五規劃」做為未來五年施政的藍圖，其預期目標能否順利達成，有待觀察。關鍵在於中國大陸目前所處外部環境並不友善，譬如美國的經貿制裁動作不斷、歐美各國競相提出「再工業化」政策等，不利於人才、資金、技術引進；後疫情時期全球產業供應鏈去中心化(或稱去中國化)輿論甚囂塵上；再者，地緣政治環境對中國大陸也不利，譬如，美國宣布中國大陸在南海有爭議領土的「主權」非法；與印度關係不睦，邊境衝突再起等等。

國內經濟社會也存在不少問題。中共「十九屆五中」全會政治報告曾不諱言的指出，宏觀經濟發展長期存在結構性、體制性和周期性的矛盾；產業創新能力不足，農業基礎不穩固，不平衡、不充分的問題仍然突出；城鄉發展和收入分配差

距較大，民生保障不足，社會治理有待加強，因此，「十四五規劃」所定調的戰略主軸，其實在某種程度上是在應對當前以及今後國內和外部環境變化，尤其針對中美經貿衝突的戰略調整，以尋求經濟永續發展，綜合國力再提升。

國內外環境制約產業正常發展

前述國際環境因素對中國大陸帶來的挑戰，以美國的「經濟脫鉤」計畫最為典型。川普政府對中國大陸高科技產業窮追猛打，先後多次公布「實體清單」，被列入的中國大陸科技企業已超過300家；個別企業中以華為技術公司最受矚目。

華為在中國大陸政府傾力支持下快速崛起，與中國大陸另一家公司—中興通訊合計，迄目前已掌握全球5G專利近三分之一，早已完成從規格、市場到成本競爭的部署，對美國的科技霸主地位造成威脅。因此，美國鎖定華為技術公司，自2019年5月開始將之列入「實體清單」，以私通伊朗、資安、國安等各種理由，連續發動三波的制裁行動。第一波制裁行動在2019年5月16日公布，主要是禁止美國企業在取得許可前，不得與華為交易，後面兩次分別發生在2020年5月(9月15日生效實施)、2020年8月17日，主要是要求各國晶片製造商在利用美國技術及軟體，替華為或被列入名單的相關企業生產晶片時，都必須取得美國同意。

受到美國科技脫鉤的遏制，以及歐美先進國家加強發展高科技、知識導向型新興產業，吸引製造業回流的影響，中國大陸利用外資勢將遭到排擠，從而跨國製造業尤其中高端製造業向中國大陸轉移的速度或將放緩，技術轉移的內容與速度同受影響。中國大陸發展現代製造業、現代化產業鏈，依靠先進國家的直接投資和技術外溢的模式勢將面臨嚴峻的挑戰。(本文作者高長現為臺北企業經理協進會理事長、臺商張老師)



新銳企業的崛起與顛覆傳統的商業模式

■ 徐丕洲

一、什麼是新銳企業？

新銳是指具有打破陳規的勇氣和實力，2000 年在香港召開的第三屆全球華人物理學大會上榮獲諾貝爾獎得主楊振寧博士，在演講中提到 aggressive 是對於勇敢提出新的看法、敢於挑戰學術權威的總結。

aggressive 在英文裡有敢作敢為及銳意進取的行業稱之為新銳企業。

二、新銳企業快速的崛起與品牌的創新

在中國大陸的王飽飽是一家成長速度很快的新銳品牌，目前已成為麥片品類的顛覆者，在 2019 年的天貓雙 11 拿下代餐和麥片品類的第一，在 2020 年銷售額超過 8 億人民幣。王飽飽在短短的 2 年裡能夠取得快速的成長的原因，是該企業採用一套不同於傳統品牌的 know how，茲以下表分述說明如下：

項目	重點說明
(一) 產品創新	<ol style="list-style-type: none"> 1. 選擇開發好吃不胖的麥片，採用低溫烘焙的方式保留纖維及大部分的營養元素。 2. 在麥片營養層面，不添加白砂糖或蜂蜜，選擇幾乎接近零熱量的甜菊糖苷；還在賣片裡加入很多大顆粒的果乾，讓麥片的顏值更高、口感更好。
(二) 口碑營銷	<ol style="list-style-type: none"> 1. 就是先把一個產品打紅，然後迅速建立整個品牌知名度。 2. 請劉濤擔任烘焙麥片代言人，也邀請歐陽娜娜、古力娜扎等多個明星在社交平臺上分享使用的經驗談為此品牌背書。 3. 在微博、抖音、小紅書、B 站等社交媒體上，與數百位腰部 KOL 合作口碑營銷及效果廣告引流佔領用戶心智。 4. 腰部 KOL (品牌設沒營銷的標配) 熱愛學鮮也有優質的內容、生產能力和強烈的分享意願，而且他們大多數是新消費人群，由他們將內容給關鍵意見消費者，更有可能激發自來水傳播。
(三) 拓展線下渠道	<ol style="list-style-type: none"> 1. 透過在線上建立了品牌高勢能，在進入傳統的重點客戶及超商渠道時，難度大幅降低。 2. 如今在線下渠道的銷量已經佔公司總量之 40% 了。

截至目前，中國大陸已有很多新銳品牌快速崛起。例如簡愛酸奶、元氣森林、完美日記、花西子、小鮮炖、認養一頭牛等，而目前新品牌從零做到億元人民幣時間越來越短，大多數只要 2 至 3 年就夠了。

三、新銳企業顛覆傳統的商業模式

(一) 商業模式乃為企業創造價值的方式

商業模式可分為供應鏈及需求鏈兩方面，透析供應鏈及價值鏈的組成才能看清楚一個公司或產業的價值，而系統需求鏈則是未來更大的挑戰，少量多樣、客製化的市場趨勢是不會回頭的，所以，越貼近市場前線越了解客戶需求的企業，將會掌握更多的主動權及獲利空間。

大致上，商業模式包括 (1) 產品模式 (2) 用戶模式 (3) 推廣模式 (4) 獲利模式，而顛覆傳統的商業模式必須表達清楚下述的重點 (1) 能給什麼樣的用戶價值 (2) 在創造用戶價值的過程中用何種的方法獲得商業價值。

(二) 探討顛覆傳統商業模式的本質

最近幾年商業模式的創新風起雲湧，任何新的做法都與商業模式有關，例如共享經濟、共享單車、農林電商、社區服務，例如共享經濟是一種很新的商業模式，未來的驅動有下述兩大重點：

1. 是以技術為驅動：例如滴滴或是共享單車均具備了強大的信息系統，其所使用的設備、司機均由系統來接觸的。
2. 即需即供：共享單車就是你需要的時候前來用車，這就是新的商業模式。

(三) 顛覆傳統的商業模式之實例分析

1. 以色列 Soda Stream 給予可口可樂致命一擊：
如眾週知，可口可樂是美國夢的代表，過去中國大陸曾湧現許多可樂企業。例如非常可樂、



汾煌可樂，但都是沒有成功，然而有一家以色列 Soda Stream 公司把美國可口可樂打得落花流水，這家企業弄來一臺機器旁邊有個水瓶，還有蘇打粉，當需要做汽水的時候按一個按鈕，蘇打粉就會和水發生化學反應變成汽水，由於每個人喝汽水的口味不一樣，這臺機器還有濃縮液，能夠根據你的需求個性化訂製及調成不同的味道，這家公司後來在美國那斯達克股票上市。

Soda Stream 公司一上市就引起可口可樂的關注，後來該公司還做了一個廣告，在一面牆上放了許多瓶瓶罐罐，而另一面則放著一臺機器，廣告詞寫著：「一個家庭 5 年時間需要消耗 1 萬多個瓶瓶罐罐」，如果環保人士看到這則廣告，可能會想買這臺機器取代瓶子而不是消耗那麼多的瓶瓶罐罐汙染環境。

後來可口可樂開始研究這則廣告，找到了疏漏之處就是暴露了可口可樂的商標，於是提出侵權的司法訴訟。新聞媒體也競相報導，造成 Soda Stream 公司的股票大漲，而消費者獲悉此訊息，試用此機器均表滿意，於是該公司生意興隆而財源滾滾。

兩家公司的商業模式完全不同，可口可樂原先擁有的優勢完全無法發揮。

2. 利東乳業的包裝設備改變訂價方式：

外商在進軍中國大陸市場之初、主要的業務是銷售包裝紙及包裝設備。但由於其包裝設備價格昂貴，一般都要數百萬人民幣以上，所以一時難以打開市場。因而該公司修改訂價方式，從原來需要一次付清幾百萬人民幣，改用 80/20 方式付款方案，客戶只要支付 20% 的貨款就可以安裝設備，此後 4 年只要每年訂購一定量該公司的包裝材料，就可以免交其餘的設備款。

利東乳業僅修改包裝設備的定價方式，就讓其包裝市場佔有率高達 90%。但中國大陸的客戶也不是省油的燈，進行成本分析時發現利東乳業的包裝材料成本較同業為高。擬想改用成本較低的同業包裝材料時，才發現無法更換，此因利東乳業擁有「條形碼罐裝機」的專利，使其他品牌的包裝材料無法在利東乳業的設備使用，如果

用戶想更換設備，那麼重置成本更加高昂。而且牛奶成套罐裝設備已經漲價至數千萬人民幣，如果用戶更換全部的包裝設備勢將面臨倒閉破產的命運。

當然利東乳業也給用戶提供很多增值的售後服務，例如生產過程追蹤模型技術，如果發現最終顧客在超市買回去的一盒牛奶出現問題，則可依據產品所儲存的信息，將其生產過程重新檢查一遍，就能知道哪一個環節出了問題，實現了生產過程可視化

四、新銳企業商業模式失敗之要因分析

美國 Homejoy 是矽谷的寵兒，它的商業模式是提供優惠的交易條件並且對開發使用者的成本進行補貼，想不想只花 19 美元就讓你家變得乾乾淨淨，這種創新的商業模式會旗開得勝一路長紅嗎？

由於該項顧客並沒有足夠的黏著性，其要因乃在清潔人員的服務品質太差，而 Homejoy 又沒有在人員審核上做好把關，又不知好的家事服務人員找一份工作是輕而易舉的事。由於清潔服務市場需求頗大，口碑傳播很快，清潔服務人員很快就已超載工作負荷量。他們為什麼還要在 Homejoy 上登記註冊，並把自己辛苦賺的錢跟你分享呢？

所以 Homejoy 只能找到新手和服務品質不高的清潔人員，Homejoy 當時過於專注擴張進入新市場，也沒有思考該如何吸引更好的家事服務人才，它又忽視好的家事清潔人員會和同一個顧客維持很多年的交易關係。何況 Homejoy 又要從清潔服務人員的酬勞中抽走 25% 的佣金，所以很多清潔服務人員確實會使用 Homejoy 平臺來尋找新的顧客，但是他們找到顧客後會放棄這個平臺，根本不可能再跟 Homejoy 續約再抽 25% 佣金。綜上所述，此乃 Homejoy 設計上述商業模式未經周密考量收費架構又忽略該市場的黏著性以及人性弱點等諸因素造成該商業模式失敗之主因。（本文作者徐丕洲現為榮泰企管顧問有限公司董事長、臺商張老師）



小規模納稅人提高 免徵增值稅標準的新規定

■ 施博文

自 2021 年 4 月 1 日起中國大陸國家稅務總局關於小規模納稅人免徵增值稅的標準提高，茲就國家稅務總局於 2021 年 3 月 31 日 2021 年第 5 號公告（以下簡稱新規定）與 2019 年 1 月 19 日 2019 年第 4 號公告（以下簡稱舊規定）內容比較分析如次：

一、小規模納稅人發生增值稅應稅銷售行為，合計月銷售額未超過 15 萬元（從舊規定人民幣 10 萬元放寬至 15 萬元，下同）以 1 個季度為 1 個納稅期的，季度銷售額未超過 45 萬元（從舊規定 30 萬元放寬至 45 萬元）的，免徵增值稅。

小規模納稅人發生增值稅應稅銷售行為，合計月銷售額超過 15 萬元（從舊規定 10 萬元放寬至 15 萬元），但扣除本期發生的銷售不動產的銷售額後未超過 15 萬元的（舊規定為 10 萬元），其銷售貨物、勞務、服務、無形資產取得的銷售額免徵增值稅。

二、適用增值稅差額徵稅政策的小規模納稅人，以差額後的銷售額確定是否可以享受本公告規定的免徵增值稅政策。

雖然原營業稅的徵稅範圍全行業均納入增值稅的徵收範圍，但是目前仍然有無法通過抵扣機制避免重複徵稅的情況存在，因此引入差額徵稅的辦法，解決納稅人稅收負擔增加問題。例如：納稅人提供建築服務適用簡易計稅方法，以取得的全部價款和價外費用扣除支付的分包款後的餘額為銷售額，分包款是指支付給分包方的全部價款和價外費用。因此，判斷小規模納稅人是否達到免徵增值稅標準，對採增值稅差額徵稅政策的小規模納稅人，則需扣除差額後的銷售額作判斷。

三、按固定期限納稅的小規模納稅人可以選擇以 1 個月或 1 個季度為納稅期限，一經選擇，一個會計年度內不得變更（與舊規定相同）。其中增值稅的納稅期限有以一個季度為納稅

期限的規定，適用於小規模納稅人、銀行、財務公司、信託投資公司、信用社以及財政部和國家稅務總局規定的其他納稅人。納稅人若以 1 個月或者 1 個季度為一個納稅期者，則自期滿之日起 15 日內申報納稅。

四、《中華人民共和國增值稅暫行條例實施細則》第九條所稱的其他個人，採取一次性收取租金形式出租不動產取得的租金收入，可在對應的租賃期內平均分攤，分攤後的月租金收入未超過 15 萬元的（舊規定為 10 萬元），免徵增值稅。

《增值稅暫行條例細則》規定，增值稅起徵點僅適用於個人，包括個體工商戶和其他個人，但不適用於登記為一般納稅人個體工商戶。即，增值稅起徵點僅適用按照小規模納稅人納稅的個體工商戶和其他個人。

五、按照現行規定應當預繳增值稅稅款的小規模納稅人，凡在預繳地實現的月銷售額未超過 15 萬元的（舊規定為 10 萬元），當期無需預繳稅款。

六、小規模納稅人中的單位和個體工商戶銷售不動產，應按其納稅期、本公告第五條以及其他現行政策規定確定是否預繳增值稅；其他個人銷售不動產，繼續按照現行規定徵免增值稅。（除現行免徵增值稅金額提高外，其餘與舊規定相同）

七、已經使用金稅盤、稅控盤等稅控專用設備開具增值稅發票的小規模納稅人，月銷售額未超過 15 萬元的，可以繼續使用現有設備開具發票，也可以自願向稅務機關免費換領稅務 Ukey 開具發票。

八、新免徵增值稅規定標準（自 10 萬元放寬至 15 萬元，自 30 萬元放寬至 45 萬元），自 2021 年 4 月 1 日起施行。（本文作者施博文現為博智會計師事務所主持會計師、臺商張老師）



「特斯拉事件」對臺商投資中國大陸之啟示

■ 洪清波

今(2021)年4月19日近午時刻，上海車展現場特斯拉展館處前有一位中國大陸女子身穿印有「剎車失靈」的T恤，站在車頂高呼「特斯拉剎車失靈」，引起現場圍觀，部份群眾甚至齊聲高喊「特斯拉滾出中國」。

儘管新華社聲稱「事實真相如何，很難倉促定論」云云，但中共中央及重量級黨媒官媒紛紛發表「明顯已有定見」的批判。例如央視《熱評》連續發表題為：「擅長甩鍋的特斯拉，別再孤芳自賞！」及「法律面前無特權，特斯拉不能搞特殊！」的文章；新華社發表題為：「誰給了它不妥協的底氣」的特評；中央政法委的《長安劍》發表題為：「特斯拉必須面對中國客戶的拷問」的文章，提出「車企不該店大欺客」，應該「對消費者反映的問題，建立暢通的投訴處理管道」，「不能讓客服電話總處於占線狀態」等等的批判。這些「定調性」的批判，讓人感受到事件背後一股山雨欲來的肅殺之氣正在撲向特斯拉。

本文將以特斯拉在中國大陸的遭遇為例，建議臺商在佈局中國大陸市場之前應有所警惕。一、中國對特斯拉的第一波衝擊

今年2月8日，中國的市場監管總局、中央網信辦、工業和資訊化部、交通運輸部和應急管理部消防救援局5部門共同約談特斯拉，內容包括消費者反映的異常加速、電池起火、車輛遠端升級等問題。要求特斯拉嚴格遵守中國法律、法規，加強內部管理，落實企業品質安全主體責任，有效維護社會公共安全，切實保護消費者合法權益等。除了五個部門的聯合約談，新華社、央視及各級黨媒、官媒大幅報導，細數特斯拉的種種不是，同時找來很多「受害者」現身說法。

五個部門中，最特別的是「中央網信辦」，該部門介入的理由是：根據2020年2月發佈的《智能汽車創新發展戰略》，明確要加強智慧汽

車的資料安全監督管理，完善資料安全管理制度，加強監督檢查，開展資料風險、資料出境安全等評估。很多居民小區據此而限制特斯拉的電動車進入，理由就是「特斯拉的攝影機會收集居民的隱私」。弔詭的是，同樣是電動車，中國大陸的國產車並沒有受到限制。

二、臺商應記取的警惕與教訓

2018年間，在中美貿易戰的大環境下，特斯拉頂著川普的禁令投資中國，其創辦人馬斯克被奉為上賓，在寸土寸金的上海，撥了86萬平方公尺的土地供其建廠，還簽了50年的租賃合約；此外，還開外商投資先例，准其100%獨資，不必背負技術轉移的責任。李克強接見馬斯克時，還當面囑咐部屬發給他綠卡。如今3年不到，由政府出面的「官方制裁」，配合走入小區及類似上海車展的「民間制裁」彼此呼應，特斯拉陷入了被鬥臭，被穿小鞋的困境。

究其原因大概有三：首先是，3年來，中國大陸的電動車供應鏈在特斯拉的加持與帶動下成長茁壯，具備了國際競爭力，也為中國大陸自家品牌的電動車提供競爭力的後盾，特斯拉階段性功能已達成。

其次、在中美全方位競爭的大環境下，中國大陸的電動車供應鏈產品外銷美國市場，短期間已不可能；而從過去3年的數據看，特斯拉打趴了所有的中國大陸自產的電動車，特斯拉繼續留在中國大陸將不利本土電動車產業的發展，除非特斯拉「聽黨指揮」，因此馴服特斯拉成了必要的鬥爭。

第三、特斯拉縱使保留了關鍵技術，而不必技術轉移，但仍遭受中國對付外資的「養套殺」與「築巢引鳳，關門打狗」的特色套路，臺商應從中牢牢記取警惕與教訓，慎選投資場域，以減少無謂損失。(本文作者洪清波現為橋投資服務公司執行董事、臺商張老師)

Q 諮詢解答 A

目前進入中國大陸投資， 時機得宜嗎？

■ 石賜亮

■ 臺商諮詢問題摘要

本公司在臺灣經營汽車零組件生產銷售業務，規模為中小型企業。目前有位在中國大陸華中地區經營類似產品的同業，由於經營者年事已高，希望轉售，接洽本公司是否有興趣。請問現階段進入中國大陸投資的時機是否合適？本公司如有意願，應注意那些事項？才能降低風險？

■ 臺商張老師諮詢解答

對於進入中國大陸的投資，任何時間點，都有存在的機會和風險，應該看你們公司的條件和評估。以目前初步的資訊，有下列的有利和風險因素及注意事項提供給你們參考。

一、有利因素

1. 是本業熟悉的同行，如果要擴大規模，可迅速完成，比起自己從新建造有效率，節省時間成本。
2. 可接收目前他們的海內外客戶，前題是這些客戶能持續穩定下單。
3. 如有特殊的專利或較高的製造技術，減少研發和申請的成本，對你們有補強的功能。
4. 合併擴大規模之後，對於經營成本的降低，可能帶來綜效。

二、風險考慮

1. 轉讓過程，對方能否完全付清對外的借款及貨款，解除所有的抵押和對外保證責任，完成稅款繳納以及對員工應付請的各項法定款項？以免造成未來的負擔和困擾。
2. 原來的員工，能否順利的轉移，使生產線與經營作業，達到無縫隙的接軌？
3. 原來的客戶，過往的訂單是否穩定，未來能否承諾繼續採購？
4. 目前的材料和零件供應的協力廠商，能否保持穩定並繼續支持？
5. 目前的技術專利與商標以及取得的認證等，能否清楚完整的轉移？
6. 關於製程中產生的環境污染以及作業安全的問題，現階段是否合格？未來能否達到政府單位要求的新標準？

總結來說，你們要仔細的精算和評估，目前在中國大陸的經營成本的優勢已經不像以前那樣有明顯的差距，利基點在於是否能創造更高的附加價值。而且對於員工的薪資、福利的保障和環保的要求也都越來越提高水準，這些是目前中國大陸臺商最感頭痛的問題，經營上必須更加嚴謹面對，否則情況嚴重時還會受到停工的處分。而這些也都是影響經營成本的重要因素，要把這些預估的數字加上，以避免產生未來的落差。

經營的接軌，穩定性很重要，但在最近的兩年間，經歷了中美貿易的衝突，部分廠商的外移，接著受到武漢肺炎疫情的影響，許多原材料的供應，作業人員的到位，以及客戶的訂單，甚至於物流運送，都受到了很大的波動。即使到目前，汽車產業也因為晶片的短缺現象，生產線多多少少呈現減產或暫時停滯的情況，正面臨穩定性風險的考驗。

在接洽和評估的過程中，不論成事與否，建議你們先拜訪幾家當地的臺商，聽取他們的經驗和建議，也對當地的過去，現在和未來有一個印象。同時與現有的廠商現場走一段實際的流程，親自驗證這些過程是否合乎你們的期待。並且也要聘請合格的會計師參與，多瞭解相關的法令規定，一旦決定投資，就以合乎法令的行動，進行各階段的程序。任何時機，唯有穩步前進，保持風險意識，方為上策。（本文作者石賜亮現為中華企業經理協進會常務理事、臺商張老師）

Q 諮詢解答 A

有關中國大陸休息日及帶薪年休假工資支付

■ 蕭新永

■ 臺商諮詢問題摘要

- 一、如果工資是 8000，離職時其特休尚餘 2 日，其計算帶薪年休假代金計算方式是否為： $8000 / 21.75 \text{ 日} \times 2 \text{ 天} = 735.63$ ，是否要 $\times 3$ 倍計算？
- 二、如周六或周日加班 9 小時，其加班費計算方式是否為： $8000 / 21.75 \text{ 日} / 8 \text{ 時} \times 9 \text{ 小時} \times 2$ 倍 827.59 ？

■ 臺商張老師諮詢解答

一、所諮詢的有關未休年休假工資如何計算問題：

- (一) 依照中國大陸《企業職工帶薪年休假實施辦法》第 12 條：「用人單位與職工解除或者終止勞動合同時，當年度未安排職工休滿應休年休假的，應當按照職工當年已工作時間折算應休未休年休假天數並支付未休年休假工資報酬，但折算後不足 1 整天的部分不支付未休年休假工資報酬。前款規定的折算方法為：（當年度在本單位已過日曆天數 \div 365 天） \times 職工本人全年應當享受的年休假天數－當年度已安排年休假天數。」
- (二) 由於職工在當年度內離職，因此折算出來的帶薪年休假天數，如果在離職前沒有休完，公司應以未休年休假的工資報酬，支付給該員工，也就是日工資收入的 3 倍，含當日的工資，實際上再給兩倍。

如果貴公司員工是依照《勞動合同法》第 40、41 條離職的，因有 30 天的預告期，可以讓其在預告期內休完帶薪年休假。（但應事先詳細規定在規章制度裡面）

二、諮詢的有關休息日（周六或周日）加班問題：

- (一) 按照大陸《勞動法》第 44 條第 1 款第 2 項：「有下列情形之一的，用人單位應當按照下列標準支付高於勞動者正常工作時間工資的工資報酬：（二）休息日安排勞動者工作又不能安排補休的，支付不低於工資的百分之二百的工資報酬；」的規定，貴公司可就 8 小時正常工作時間部分先行補休，如不補休再支付 2 倍的加班費，即加班費用基數 $/ 21.75 \text{ 日} / 8 \text{ 小時} \times 8 \text{ 小時} \times 2$ 倍。至於超過 8 小時的部分，由於法律未規範很詳細，但建議仍以 2 倍來支付加班費。如多加班 1 小時，即加班費用基數 $/ 21.75 \text{ 日} / 8 \text{ 小時} \times 1 \text{ 小時} \times 2$ 倍。
- (二) 貴公司可依《勞動合同法》第 4 條第 1 款：「用人單位應當依法建立和完善勞動規章制度，保障勞動者享有勞動權利、履行勞動義務。」規定，事先將《勞動法》第 44 條有關加班費率及加班條件的規定，詳細規範在規章制度裡面。（本文作者蕭新永現為遠通國際經營管理顧問公司總經理、臺商張老師）

Q 諮詢解答 A

如何向大陸債務人公司催討欠款？

■ 鄭瑞崙

■ 臺商諮詢問題摘要

臺灣人在深圳市設立的 A 公司，向臺灣 C 公司投資設立設於廣州市的 B 公司購買進口醫療用品防護衣，並預付款項人民幣（以下同）54 萬元，第一批及第二批 B 公司依約完成交貨，但之後一直延遲未能全數交貨，經雙方核算應該退還約 30 萬元未交貨之款項，可後來發現 B 公司已辦理公司解散和人員搬離，其臺灣的母公司亦相應不理，請問有什麼法律途徑或方式可以退回剩餘款項？

■ 臺商張老師諮詢解答

- 一、A、B 兩間公司有成立進口醫療用品防護衣的買賣合同，且因為 B 公司後續無法交貨，雙方已經終止買賣合同，B 公司同意退還剩餘款項，所以 B 公司有返還 30 萬元給 A 公司的義務，如果 B 公司故意拖欠不還，A 公司可以向中國大陸的人民法院起訴 B 公司。
- 二、另外，雖然臺灣 C 公司是中國大陸 B 公司的母公司，但 B、C 兩間公司是有獨立人格，是不同的法律主體，除非臺灣 C 公司有擔任保證人，否則，臺灣 C 公司不負擔返還 30 萬元給 A 公司的義務。
- 三、最後，為了使 B 公司能夠順利還款，建議向中國大陸人民法院起訴時，依據中華人民共和國出境入境管理法第 12 條規定，凡有下列情形之一者，不准出境：
（一）有未了結的民事案件，人民法院決定不准出境的，及最高人民法院公佈第二次全國涉外商事海事審判工作會議紀要（2005 年 11 月 15 日）中有涉及：人民法院在審理涉外商事糾紛案件中，對同時具備下列條件的有關人員，可以採取措施限制其出境：（二）在我國確有未了結的涉外商事糾紛案件；（三）被限制出境人員是未了結案件中的當事人或者當事人的法定代表人、負責人；（四）有逃避訴訟或者逃避履行法定義務的可能；（五）其出境可能造成案件難以審理、無法執行的等相關規定，向人民法院提供擔保，申請對 B 公司法定代理人及負責人限制其出境，如此，便會增加債權受償的機率。（本文作者鄭瑞崙現為瑞瀛兩岸法律事務所所長、臺商張老師）

Q 諮詢解答 A

臺灣公司接單向大陸工廠訂貨 並交貨大陸城市的稅賦負擔

■ 張學志

■ 臺商諮詢問題摘要

本請問在臺灣接訂單，由中國大陸浙江工廠出貨，交貨地點為中國大陸其他城市，請問對中國大陸浙江工廠而言，應繳納的稅是？再問對臺灣而言，境外交易是否不屬營業課稅範圍？

■ 臺商張老師諮詢解答

1. 臺灣 A 接獲中國大陸其他城市 B 訂單，轉向中國大陸浙江 C 工廠訂貨，並指定由中國大陸浙江 C 工廠出貨，交貨地點為中國大陸其他城市 B 公司：
 - (1) 有人另立保稅倉庫「B」，由中國大陸浙江 C 工廠出貨至保稅倉庫「B」，中國大陸浙江 C 工廠如屬增值稅一般納稅人可適用增值稅免抵退政策。
 - (2) 中國大陸其他城市 B 公司自保稅倉庫「B」入貨時則須承擔進口環節的關稅及 17% 進口增值稅。〔會多繳關稅〕
 - (1)-1 如果不另立保稅倉庫「B」，則中國大陸浙江 C 工廠出貨時，應憑國際貿易 INVOICE 開立以臺灣 A 公司為進貨人的發票，貨品到貨時，宜由進貨人中國大陸其他城市 B 公司代為向當地稅務局依中華人民共和國發票管理辦法第十六條申請開立臨時發票，開立金額，建議諮詢當地稅局依收付差額開立「佣金」品項。或諮詢將前述進貨發票之進項稅額依規定稅率抵扣銷項稅額。
 - (1)-2 如果此種經營型態是經常性且中國大陸買方係多元性的，則宜有辦事處處裡本項事宜，並作為在中國大陸的代理人處裡發票事宜。（亦可依增值稅暫行條例第十八條由每位進貨人以扣繳義務人身份依法扣繳增值稅）
2. 所得稅部分：
 - (1) 中國大陸方：企業所得稅法第 3 條「非居民企業在中國境內未設立機構、場所的，……應當就其來源於中國境內的所得繳納企業所得稅。」第 4 條「非居民企業取得本法第三條第三款規定的所得，適用稅率為 20%。」第 37 條「對非居民企業取得本法第三條第三款規定的所得應繳納的所得稅，實行源泉扣繳，以支付人為扣繳義務人。稅款由扣繳義務人在每次支付或者到期應支付時，從支付或者到期應支付的款項中扣繳。」
 - (2) 臺灣方：
 - ① 營業稅：前述收付款差額視為佣金收入，開立以中國大陸客戶為抬頭之二聯式統一發票，並檢附外匯證明文件、開立給與臺灣廠商訂貨文件、及其他有關證明文件，申報適用零稅率。
 - ② 營所稅：前述收付款差額視為佣金收入，申報營所稅；惟，在中國大陸繳交的營所稅可以抵繳因本項所得所增加的營所稅。（但國稅局可能會解釋成「非中國大陸所得」）（本文作者張學志現為眾智聯合會計師事務所高雄所長、臺商張老師）

兩岸經濟交流統計速報

110年1月份

大陸委員會經濟處製表
民國110年3月1日

項 目	當月統計數	當年累計數	歷年累計數	資料來源
兩岸貿易(億美元)(註1)			81年~110年1月	
貿易總額	167.0 (48.6%)	167.0 (48.6%)	20,529.6	財政部統計處
對中國大陸出口	99.2 (50.9%)	99.2 (50.9%)	13,177.7	
自中國大陸進口	67.9 (45.4%)	67.9 (45.4%)	7,351.9	
出(入)超	31.3 (64.3%)	31.3 (64.3%)	5,825.8	
企業赴中國大陸投資			80年~110年1月	經濟部投資審議委員會
投資件數	110年1月	110年1-1月	34 (-19.0%)	
投資金額(億美元)(註2)	34 (-19.0%)	34 (-19.0%)	44,434	
	2.5 (-53.6%)	2.5 (-53.6%)	1,926.7	
參考數據:中國大陸方面發布*			截至108年12月	中國大陸「商務部」
投資項目(個)數		108年	5,252 (6.9%)	
實際利用金額(億美元)			112,442	
			694.1	
兩岸人員往來			76年~108年	中國大陸「文化、旅遊部」、 「CEIC資料庫」
赴中國大陸旅遊人數(萬人)*		108年	11,155.0	
			613.4 (-0.0%)	
中國大陸人民來臺人數(萬人)		110年1-1月	76年~110年1月	
	110年1月	110年1-1月	3,162.4	內政部移民署
	0.1 (-98.4%)	0.1 (-98.4%)		

註：1. 依上表中兩岸貿易金額，110年1-1月臺灣對中國大陸貿易佔我對外貿易總額比重26.8%；其中，出口佔我總出口比重28.0%，進口佔我總進口比重24.2%。有關兩岸貿易估算，配合經濟部國際貿易局自100年8月起，不再發布以估算方式統計的兩岸貿易統計，將自101年1月起按財政部每月發布之「海關進出口貿易統計月報」統計。財政部自105年起由廣義特殊貿易制度改採一般貿易制度，新制資料追溯(推估)至90年；另108年9月19日發布，配合聯合國「國際商品貿易統計」相關規範，溯自90年1月起修正資料。

2. 自107年6月起，經濟部投資審議會公布赴陸投資統計均含補辦案件。

3. 依經濟部統計，截至110年1月底止，企業赴中國大陸投資佔我對外投資總額比重為55.45%。

4. ()係指較上年同期增減比率。

*中國大陸自2019年起僅公布年資料。

兩岸重要經濟指標統計速報

110年1月份

大陸委員會經濟處製表
民國110年3月1日

項 目	臺灣		中國大陸		備 註
國內生產毛額(GDP)	109年10-12月		109年10-12月		*註3 6.5%
經濟成長率	53,263.53 (億元新臺幣) 1,851.36 (億美元)		296,297.8 (億元人民幣) 45,410.3 (億美元)		
	5.09%				
物價(年增率)	110年1月	109年	110年1月	109年	
消費者物價(CPI)	-0.16%	-0.23%	—	—	
零售物價(WPI)	-2.86%	-7.80%			
物價					
居民消費價格(CPI)	—	—	-0.30%	2.50%	
商品零售價格(RPI)	—	—	-0.50%	1.40%	
對外貿易(億美元)	110年1月	109年	109年12月	109年	
貿易總額	623.6 (33.6%)	6,310.3 (2.6%)	4,856.8 (12.9%)	46,462.6 (1.5%)	
出口	342.7 (36.8%)	3,452.1 (4.9%)	2,819.3 (18.1%)	25,906.5 (3.6%)	
進口	280.8 (29.9%)	2,858.2 (0.1%)	2,037.5 (6.5%)	20,556.1 (-1.1%)	
出(入)超	61.9 (80.7%)	593.9 (36.5%)	781.7	5,350.3	-
核准外人投資	110年1-1月	41年~110年1月	110年1-1月	68年~110年1月	
件數	228 (-45.2%)	61,715	—	—	
金額(億美元)	5.1 (-49.1%)	1,877.8			
項目(個)數	—	—	26,367 (109年1-9月)	1,027,744(迄109年1-9月)	
實際利用金額(億美元)	—	—	134.7 (6.2%)	23,303.0	
(億人民幣)	—	—	916.1 (4.6%)		
外匯存底(億美元)	110年1月底		110年1月底		
匯率(期末數)	5,414.81		32,106.71		
新臺幣兌1美元	28.412		—		
人民幣兌1美元	—		6.4709		

註1：()係指較上年同期增減比率。

註2：有關貿易統計編製部分，財政部自105年起由廣義特殊貿易制度改採一般貿易制度，新制資料追溯(推估)至90年。另108年9月19日發布，配合聯合國「國際商品貿易統計」相關規範，溯自90年1月起修正資料。

註3：以109年12月人民幣兌美元匯率(期末數6.5249)估算。

註4：依中國大陸海關總署通知：自2020年2月7日開始，1月和2月進出口數據合併公布。

資料來源：1. 臺灣方面統計：(1)行政院主計總處
(2)財政部統計處
(3)經濟部投資審議委員會
2. 中國大陸方面統計：(1)中國大陸「國家統計局」
(2)中國大陸「海關總署」
(3)中國大陸「商務部」
(4)中國大陸人民銀行



中國大陸最近法規動態摘要

■ 姜志俊輯錄

國家法律

● 反食品浪費法

中國大陸全國人民代表大會 2021 年 4 月 29 日通過，國家主席同日公布，共 32 條，自公布日起施行，其主要內容如下：

- 一、食品浪費：本法所稱食品浪費，是指對可安全食用或者飲用的食品未能按照其功能目的合理利用，包括廢棄、因不合理利用導致食品數量減少或者品質下降等。
- 二、公務接待：機關、人民團體、國有企業事業單位應當按照國家有關規定，細化完善公務接待、會議、培訓等公務活動用餐規範，加強管理，帶頭厲行節約，反對浪費。公務活動需要安排用餐的，應當根據實際情況，節儉安排用餐數量、形式，不得超過規定的標準。
- 三、旅遊用餐：旅遊經營者應當引導旅遊者文明、健康用餐。旅行社及導遊應當合理安排團隊用餐，提醒旅遊者適量點餐、取餐。有關行業應當將旅遊經營者反食品浪費工作情況納入相關品質標準等級評定指標。
- 四、商場管理：超市、商場等食品經營者應當對其經營的食品加強日常檢查，對臨近保質期的食品分類管理，作特別標示或者集中陳列出售。
- 五、舉報處理：任何單位和個人發現食品生產經營者等有食品浪費行為的，有權向有關部門和機關舉報。接到舉報的部門和機關應當及時依法處理。

● 鄉村振興促進法

中國大陸全國人民代表大會 2021 年 4 月 29 日通過，國家主席同日公布，共十章 74 條，自 2021 年 6 月 1 日起施行，其主要內容如下：

- 一、鄉村定義：本法所稱鄉村，是指城市建成區以外具有自然、社會、經濟特徵和生產、生活、生態、文化等多重功能的地域綜合體，包括鄉鎮和村莊等。
- 二、集體產權：國家完善農村集體產權制度，增強農村集體所有制經濟發展活力，促進集體資產保值增值，確保農民受益。
- 三、農地管理：國家建立農用地分類管理制度，嚴格

保護耕地，嚴格控制農用地轉為建設用地，嚴格控制耕地轉為林地、園地等其他類型農用地。

- 四、綠色發展：國家按照增加總量、優化存量、提高效能的原則，構建以高品質綠色發展為導向的新型農業補貼政策體系。
- 五、融資擔保：國家綜合運用財政、金融等政策措施，完善政府性融資擔保機制，依法完善鄉村資產抵押擔保權能，改進、加強鄉村振興的金融支援和服務。財政出資設立的農業信貸擔保機構應當主要為從事農業生產和與農業生產直接相關的經營主體服務。

部門規章

● 反間諜安全防範措施工作規定

中國大陸國家安全部 2021 年 4 月 26 日公布，共六章 31 條，自公布日起施行，其主要內容如下：

- 一、適用範圍：機關、團體、企業事業組織和其他社會組織在國家安全機關的協調和指導下開展反間諜安全防範工作，適用本規定。
- 二、責任義務：機關、團體、企業事業組織和其他社會組織承擔本單位反間諜安全防範工作的主體責任，應當對本單位的人員進行維護國家安全的教育，動員、組織本單位的人員防範、制止間諜行為和其他危害國家安全的行為。
- 三、學校教育：國家安全機關會同教育主管部門，指導學校向全體師生開展反間諜安全防範教育，對參加出國（境）學習、交流的師生加強反間諜安全防範行前教育和回國（境）訪談。
- 四、舉報管道：公民、組織可以通過國家安全機關 12339 舉報受理電話、網路舉報受理平臺或者國家安全機關公佈的其他舉報方式，舉報間諜行為和其他危害國家安全的行為，以及各類反間諜安全防範問題線索。
- 五、舉報人保護：國家安全機關應當嚴格為舉報人保密，保護舉報人的人身財產安全。公民因舉報間諜行為或者其他危害國家安全行為，本人或者其近親屬的人身安全面臨危險的，可以向國家安全機關請求予以保護。（本文作者姜志俊現為翰笙法律事務所主持律師、臺商張老師）