



發行人：李永然
 社長：張世泰
 總編輯：姜志俊
 編輯總顧問：高長
 焦點主題責任主編：袁明仁
 編輯委員：石美瑜 林永法 呂榮海
 袁明仁 蕭新永 石賜亮
 林中和
 執行編輯：巫毓美
 攝影：黃偉遜
 發行所：臺北企業經理協進會
 地址：臺北市信義區基隆路一段
 149 號 10 樓之 6
 電話：(02)2756-3266
 傳真：(02)2756-5518
 E-mail：cpmaot@ms22.hinet.net
 設計印刷：瑞明彩色印刷有限公司
 地址：新北市新莊區化成路 267
 巷 13 號
 電話：(02)2991-7945
 (02)2991-7529
 傳真：(02)2991-9113
 E-mail：rayming@so-net.net.tw

行政院新聞局登記證局版北市誌字第 875 號
 中華郵政北台字第 6445 號執照登記為雜誌交寄
 本刊圖文均有著作權，未經同意不得轉載、翻印

臺商張老師
 諮詢服務申請表



愛滋病防治衛教宣導

AIDS 如何預防愛滋病

- ★避免性濫交及嫖妓
- ★不與人共用針頭、針筒
- ★正確使用保險套

AIDS 諮詢與檢驗

詳見衛生署疾病管制局
<http://www.cdc.gov.tw/>
 FB: www.facebook.com/TWDCDC
 微博: weibo.com/u/3963161340

如需本刊，歡迎洽閱

目錄

本月刊全文均已登上「大陸臺商經貿網」
 網址：<http://www.chinabiz.org.tw>



臺商張老師月刊

臺北企業經理協進會發行
 中華民國八十七年五月創刊
 中華民國一十一年十月十五日出版

焦點主題

- 2 RCEP 生效對臺商外移與出口之影響分析 林永法
- 4 全球及中國大陸政治經貿情勢劇烈變化臺商如何強化全球供應鏈的應變能力及維持供應鏈韌性？ 邱創盛
- 5 人民幣、新臺幣雙雙匯率快速貶值出口臺商如何掌握避險方法及提升匯率風險管理能力？ 周淑貞、楊銀明
- 6 2022 年全球及中國大陸經濟放緩，臺商的挑戰與對策 謝慶源
- 7 區域經濟整合（RCEP、CPTPP）及反傾銷、反補貼對臺商出口的影響與如何維持供應鏈韌性？ 袁明仁

產業服務實務

- 9 人民幣匯率貶值走勢何時了？ 高長
- 10 臺商企業接班與傳承 邱創盛
- 12 中國大陸優化營商環境新令與臺商應因應之道 洪清波

法律服務實務

- 13 網絡服務提供者違反網絡安全管理義務構成犯罪嗎？ 李永然

諮詢解答

- 14 如何在疫情零容忍的情況下達到閉環生產的目標？ 石賜亮
- 15 中國大陸臺商因應臺灣 CFC 法案下，跨境營運資金有效運用的解決方案 陳文孝
- 16 有關將中國大陸房產轉移給子女的相關辦理程序 黃謙閔
- 17 臺商於中國大陸地區訴訟應如何調取臺灣居民身分資料？ 鄭志政
- 18 如何參加中國大陸房地產估價師執業資格考試？ 張義權

兩岸資訊站

■臺灣地區資訊

- 19 兩岸經濟交流統計速報 陸委會經濟處
- 兩岸重要經濟指標統計速報 陸委會經濟處

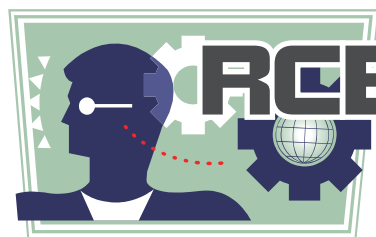
■中國大陸地區資訊

- 20 中國大陸最新法規動態摘要 姜志俊

臺商張老師現場駐診活動時間（十一月份）

| 地點 | 日期 | 類別 | 地點 |
|----|-------|---------------|---|
| 北部 | 11/01 | 法律服務類 / 產業服務類 | 臺北企業經理協進會會議室 10:00 ~ 12:00 / 14:00 ~ 16:00 |
| | 11/03 | 財稅會審類 / 產業服務類 | |
| | 11/08 | 法律服務類 / 產業服務類 | |
| | 11/10 | 產業服務類 / 經營管理類 | |
| | 11/15 | 法律服務類 / 人力資源類 | |
| | 11/17 | 經營管理類 / 財稅會審類 | |
| | 11/22 | 財稅會審類 / 產業服務類 | |
| | 11/24 | 法律服務類 / 人力資源類 | |
| 北區 | 11/29 | 海關物流類 / 產業服務類 | 台北內湖科技園區發展協會 14:00 ~ 16:00 |
| | 11/16 | 法律服務類 | |

駐診活動採「預約制」，請先致電本會秘書處 (02)2756-3266 盧小姐，索取駐診諮詢服務申請單，以利後續安排事宜！（駐診活動將配合中央流行疫情指揮中心相關規定進行調整，相關資訊請參閱臺北企業經理協進會網站）



RCEP 生效對臺商外移與出口之影響分析

■ 林永法

一、RCEP 為何引起關注？

區域全面經濟夥伴協定 (Regional Comprehensive Economic Partnership)，簡稱 RCEP，是於 2020 年 11 月 15 日在 RCEP 領袖峰會以視訊方式簽署，是由東南亞國家聯盟十國發起，外加中國大陸、日本、韓國、澳大利亞、新西蘭等，共計 15 個締約方所構成的自由貿易協定。此協議也向其他外部經濟體開放，比如中亞國家、南亞及大洋洲其他國家。RCEP 旨在通過削減關稅及非關稅壁壘，建立統一市場的自由貿易協定。經批准生效後，「各成員之間關稅減讓以 10 年內降至零關稅的承諾為主。該協定於 2022 年 1 月 1 日對已批准之成員國正式生效。¹ 由於臺灣並未加入 RCEP，而且 RCEP 成員國中，有韓國及中國大陸的產品位階與臺灣產品的重疊性高，也是貿易主要對手，因此有可能對臺灣部分產業進入 RCEP 市場構成威脅，因而引起關注。

二、RCEP 對已經在中國大陸或東協國家投資之臺商之影響分析

RCEP 對臺商之影響程度，一般是著眼於對臺灣產業之影響。其假設前提是臺商並沒有做跨國或跨境的產業布局，而僅有臺灣的產業基地。因為臺灣並未加入成為 RCEP 成員國，因此無法搭成成員國間承諾逐年減免關稅的優惠，因此產品進入 RCEP 成員國可能負擔比成員國間產品更高的關稅負擔，因而增加產品進入成本，不利於產品輸往 RCEP 之廣大市場。然而實際情況是，臺商已經前往中國大陸投資超過三十年，而且也自 2002 年起先後前進東協國家投資，2008 年因中國大陸實施《勞動合同法》及內資企業與外資企業所得稅合一制度，後又為了因應中國大陸輸美產品加徵關稅的貿易戰，臺商已經從單一的在中國大陸投資，已經擴大跨足在東協國家投資。因此，如從臺商產業而言，RCEP 之生效，無論是對已經在中國大陸投資之臺商，抑或對已經前往東協國家的臺商，其產品輸往 RCEP 成員國，均能適用 RCEP 成員國間提供之關稅減免優惠。因此，RCEP 對已經在中國大陸或東協國家投資之臺商之影響有限。

三、對謹守臺灣之產業之影響

臺灣仍有許多隱形冠軍企業，僅以臺灣立足，但其產品可以行銷全世界。對於此類未前往中國大陸或東協投資之臺商，其產品要從臺灣直接報關出口，因為臺灣並非 RCEP 成員國，因此其產品輸往 RCEP 國家即不能適用優惠關稅，因不適用 RCEP 減讓關稅而可能導致進口國的成本增加，因而影響競爭力。然而在實際上，堅守臺灣的企業，其產品如輸往中國大陸，如果屬於 ECFA 的適用清單，仍可適用優惠關稅。如果非屬 ECFA 適用清單的產品，以及銷往 RCEP 國家產品，因為 RCEP 協定中的原產地規則，若想適用 RCEP 協定的關稅減免，產品的附加價值必需有 40% 以上為成員國境內製造。臺灣廠商也可採取策略合作方式，只要在 RCEP 國家之加工率累計達到 40% 以上，即可搭 RCEP 優惠關稅的列車。更重要的是，臺灣廠商出口至 RCEP 國家之產品，其中 70% 屬資訊產品，受惠世界貿易組織 (WTO) 中的資訊科技協定 (ITA) 而享免關稅的優惠，其餘 30% 課徵關稅多屬傳統產業之產品。臺灣產品出口受到 RCEP 影響之部分，除了農產品具有屬地保護主義特性外，工業產品例如石化、紡織、鋼鐵、家具、鞋業等，亦可利用中國大陸以及東協廠做產業分工，以享受利用 RCEP 優勢極大化。由於多數傳統產業早已有產能分散與外移的布局，不易面臨較高關稅而喪失競爭力的立即風險。² 當然對於尚未在 RCEP 國家投資之廠商而言，如果衡量其競爭力可能會受到 RCEP 進口國關稅影響，也可能產生磁吸效應，而會進行評估是否外移投資。然而由於外移投資，在現階段因為國際經貿情勢變遷，臺商開始調整兩岸及全球投資布局。由於在東協國家投資，首先必須克服語言障礙以及因語言障礙產生的管理障礙，而且起步已較晚，土地、勞動及環保成本已經上升，因此如非有充分準備，建議應審慎為之。仍以自我提升產品產生競爭力，以減輕 RCEP 國家關稅之衝擊為上策。

四、RCEP 對臺商外移投資影響之統計分析

(一) RCEP 生效後臺商往中國大陸外移投資情況
依據大陸委員會 111 年 7 月份兩岸經濟交流統計速報資料，2022 年 7 月止臺商企業赴中國大陸投資件數及增減百分比如下表：

表一：2022 年 1-8 月臺商企業赴中國大陸投資

件數及金額表

| 項目 | 111 年 8 月 | | 111 年 1-8 月 | |
|------------|-----------|----------|-------------|----------|
| 投資件數 | 22 | (-40.5%) | 238 | (-14.1%) |
| 投資金額 (億美元) | 4.8 | (-0.0%) | 26.0 | (0.0%) |

註：根據大陸委員會 111 年 8 月份兩岸經濟交流統計速報編制

由以上資料可以解讀為，與去年同期相比臺商赴中國大陸投資件數與金額，均呈現大幅減少，可能因為國際經貿情勢以及中國大陸投資環境變遷，導致去中國大陸投資的熱潮已過，部分因為東協國家投資政策的磁吸效應，以及歐美國家採取安全自主供應鏈有關，

(二)RCEP 生效後臺商往東協國家外移投資情況

依據主計總處 2022 年 9 月 5 日發布國情統計通報指出，今年 1~7 月臺灣對新南向政策 18 國投資金額達 22.1 億美元，占對外投資總額 43.9%，就投資業別觀察，以製造業占 65.2% 最多，其中的電子零組件占比更高達 47% 為大宗。另，礦業及土石採取業亦占 18.3%。而 2021 年臺灣核准對新南向 18 國投資額 58.3 億美元，占對外投資總額的 46.3%。³

由此可見，臺商因應經貿環境變遷，仍然持續在做分散投資布局，RCEP 之生效，亦可能是臺商外移東協國家投資的考慮因素之一，然而外移投資之情況並不突出，而是基於其他因素外移例如貿易戰、疫情以及主要市場供應鏈政策等影響之考量。

五、RCEP 對臺灣產品出口影響之統計分析

RCEP 是於 2022 年 1 月 1 日對已批准之成員國正式生效。因此，要觀察 RCEP 對臺灣產品出口東協國家以及中國大陸之影響，可依據 2022 年以來已公布之進出口統計資料加以解讀。

表二：2022 年 1 至 8 月 臺灣對東協 10 國進出口統計⁴ (2022-09-20 統計)

| 國家 | 貿易總值 | | 出口 | | 進口 | | 出入超 | |
|------|--------|-------|--------|-------|--------|-------|--------|--------|
| | 金額 | 年增率 | 金額 | 年增率 | 金額 | 年增率 | 金額 | 年增率 |
| 東協十國 | 93,515 | 23.06 | 56,231 | 22.83 | 37,284 | 23.41 | 18,947 | 21.72 |
| 新加坡 | 29,186 | 18.49 | 20,702 | 23.47 | 8,483 | 7.87 | 12,219 | 37.25 |
| 馬來西亞 | 21,310 | 33.99 | 11,837 | 40.39 | 9,472 | 26.78 | 2,365 | 146.30 |
| 印尼 | 9,941 | 49.67 | 2,245 | 17.25 | 7,696 | 62.79 | -5,451 | 93.79 |
| 越南 | 15,231 | 13.64 | 10,439 | 11.37 | 4,792 | 18.91 | 5,647 | 5.68 |
| 泰國 | 9,642 | 12.97 | 5,176 | 12.33 | 4,465 | 13.73 | 711 | 4.30 |

| | | | | | | | | |
|-----|-------|--------|-------|--------|-------|--------|-------|-------|
| 菲律賓 | 7,227 | 20.99 | 5,047 | 25.90 | 2,180 | 10.96 | 2,867 | 40.25 |
| 柬埔寨 | 724 | 14.82 | 619 | 12.42 | 105 | 31.21 | 513 | 9.22 |
| 緬甸 | 202 | 38.10 | 140 | 30.93 | 62 | 57.66 | 78 | 15.47 |
| 汶萊 | 38 | -64.91 | 22 | 91.94 | 16 | -83.38 | 6 | - |
| 寮國 | 16 | -9.44 | 4 | -36.78 | 12 | 6.20 | -8 | 63.68 |

資料來源：經濟部國貿局

製表日：2022.09.20

依據上述統計資料可以看出，RCEP 自 2022 年 1 月 1 日生效以來，臺灣產品出口東協國家之貿易總值為 935 億美元，年增率 23% 以上，出口金額 562 億美元，年增率 22.83%，仍呈現成長趨勢，因此可以解讀為 RCEP 對臺灣出口產品，雖有個別產業差異，但總體而言仍不受影響。然而因為 RCEP 對日韓產品具有長期優勢，因此臺灣產品出口是否受到影響，仍需做後續觀察。

表三：2022 年 1-8 月臺灣對中國大陸進出口統計 單位：億美元

| 項目 | 111 年 8 月 | | 111 年 1-8 月 | |
|-------------|-----------|----------|-------------|----------|
| 對中國大陸貿易總額 | 175.7 | (-5.1%) | 1421.0 | (6.9%) |
| 對中國大陸出口 | 105.1 | (-5.4%) | 830.7 | (3.3%) |
| 自中國大陸進口 | 70.6 | (-4.6%) | 590.3 | (12.4%) |
| 出(入)超 | 34.5 | (-7.0%) | 240.5 | (-13.9%) |
| 兩岸(含港)貿易總額 | 222.9 | (-8.3%) | 1882.0 | (7.7%) |
| 對中國大陸(含港)出口 | 151.2 | (-9.9%) | 1282.0 | (6.0%) |
| 自中國大陸(含港)進口 | 71.8 | (-4.7%) | 599.9 | (11.7%) |
| 出(入)超 | 79.4 | (-14.1%) | 682.1 | (1.4%) |

註：根據大陸委員會 111 年 8 月份兩岸經濟交流統計速報編制

依據上述統計資料可以看出，RCEP 對臺灣產品出口中國大陸，無論貿易總值或出口，均呈正面成長，因此可以解讀為 RCEP 對臺灣產品出口中國大陸不受影響，然而對於貿易出超呈現減緩趨勢，應予重視。(作者林永法為三泰管理顧問公司董事長、臺商張老師)

註 1：維基百科，區域全面經濟夥伴協定，<https://zh.m.wikipedia.org/zh-hant/%E5%8C%BA%E5%9F%9F%E5%85%A8%E9%9D%A2%E7%BB%8F%E6%B5%8E%E4%BC%99%E4%BC%B4%E5%85%B3%E7%B3%BB%E5%8D%8F%E5%AE%9A>

註 2：RCEP 對臺灣的衝擊因時而異，中國信託銀行，2020/11/20，https://www.ctbcbank.com/twrb/zh_tw/index/ctbc_article/blog_market/blog_market_news/20201120002.html

註 3：主計總處，今年 1-7 月我國對新南向政策 18 國投資占對外投資 43.9%，經濟日報，<https://today.line.me/tw/v2/article/GgGOGJL>

註 4：經濟部國貿局，我國對東協 10 國進出口統計表 - 按各年分，<https://www.trade.gov.tw/Pages/Detail.aspx?nodeID=1375&pid=516535>

全球及中國大陸政治經貿情勢劇烈變化 臺商如何強化全球供應鏈的應變能力 及維持供應鏈韌性？

■ 邱創盛

中國大陸臺商西進，歷經三十餘年，初期臺商握訂單及供應鏈，取得經營優勢，皆能獲取一定效益；然中國大陸經營環境一再發生變化，近 10 年來中國大陸人口紅利的消失、物價高漲、降低各項投資優惠、缺電的影響等，許多中小企業臺商工廠，因而無利潤可圖，許多已結束經營；中國大陸老百姓收入增加，消費習性的改變，中國大陸民營企業的崛起，慢慢亦影響臺灣品牌的食品、服飾等流通行業的經營，成為臺商最大競爭者，因而市場萎縮，降低了臺商對中國大陸擴張市場的意願。

一、中國大陸臺商須有危機意識，並尋求改變經營模式

自 2020 年初中國大陸武漢發生新冠肺炎開始，蔓延全球至今未結束，影響老百姓生活、企業生產及商業經營，更影響到交通運輸等，促使供應鏈嚴重失調，也造成全球經濟停滯發展；中國大陸臺商須有危機意識，並尋求改變經營模式。有些研究機構認為「數位加速」、「去全球化」、「重視永續發展」、「政府和監管轉型」這些趨勢將在後疫情時代加速結構性轉型。中國大陸臺商須尋求去全球化後如何取得「最穩定供應鏈」。

二、臺商必須採取「韌性供應鏈」-- 在地化或自主化

中國大陸三十年來以改革開放、人口紅利、各項優惠政策等吸引許多國家，攜帶市場、產品、人才、技術、管理、資金到中國大陸投資，其民營及國營企業用各種方法厚植實力，而不斷強化經濟實力，更有目的的收購全世界各種基礎原料，及研發生產各項核心零件，發展成紅色供應鏈，掌控了全球各項供應鏈，並掌握全球各項消費性產品的生產及供應，成為世界第二大經濟體，築起「中國夢」，引起全世界民主國家的疑

慮。因此，美國發起美中貿易戰、科技戰，抵制中國大陸產品的發展。此外，加上新冠肺炎疫情的肆虐，採動態清零，致封城停工，極端氣候變化的影響，再加上俄烏戰爭，造成全球供應鏈逆轉，大家必須面對許多挑戰，如能源危機、糧食危機、通膨危機、極端氣候危機、地緣政治衝突加劇。全球化供應鏈因而中斷，臺商在此環境下必須採取「韌性供應鏈」-- 在地化或自主化。

三、臺商如何建立「韌性供應鏈」避免供應鏈中斷？

臺商在中國大陸採取區塊地緣關係，讓供應鏈達成最大的復原力和彈性，亦即能夠抵抗甚或避免供應鏈中斷的衝突，且能從中斷狀態復原，如新冠肺炎疫情，造成供應鏈中斷的災難。所以臺商要運用流程和現代供應鏈技術，能夠預測、提前準備，並快速因應未來所帶來的任何風險，臺商要對供應鏈隨時作最壞情況的準備。

總結臺商對疫情、中美貿易科技戰、極端氣候變遷所造成的影響，為達到穩定供應鏈，建議採取措施如下：

1. 分散生產基地：

中國大陸疫情採取動態清零而封城、極端氣候變遷而導致停電等影響生產或因中美貿易科技戰因關稅而無競爭力，必須在亞太其他地區如越南、印尼、印度等設立第二產品生產供應基地。

2. 多元供應來源

原物料應分散區域供應，否則會因受疫情封城、地緣政治衝突等影響而無法供應，故在平時須尋找不同地區的供應廠商供應。

3. 提高安全庫存量

打破過去零庫存的「豐田管理模式」，依狀況提高安全存量，雖可能增加庫存成本或跌價損失，但比停工損失及延遲交貨損失影響更小。（本文作者邱創盛現為台育企業管理顧問有限公司董事長、臺商張老師）



人民幣、新臺幣雙雙匯率快速貶值出口臺商如何掌握避險方法及提升匯率風險管理能力？

■ 周淑貞、楊銀明

一、背景說明

自去年 2021 年全球經濟受困於疫情衝擊，造成臺商在中國大陸、越南等地生產工廠停工；臺商外銷最大的美國市場，也因碼頭工人及交通陸運工人染疫停工，造成運輸不順，眾多產品貨櫃停留美國碼頭櫃場，貨櫃無法正常循環使用，外銷貨櫃一櫃難求，因而造成出口商海陸運成本高漲。

此外，商品被滯留碼頭或運輸途中，出口臺商為了能如期順利交貨，不得不多備原料及製品存貨量；客戶也因怕貨源斷鏈，而額外增加訂貨量，並要求供應商放大交易額度及延長付款天數，這無疑給出口臺商在營運資金及外匯風險控管上造成極大的壓力。

二、人民幣及臺幣貶值的影響

- (一) 臺商回臺投資金額可能會增加：政府以減稅政策鼓勵投資臺灣，海外臺商的獲利以美元等外幣計價換回新臺幣後，可購入更多臺灣的生產要素，這意味著投資金額短期內可能會增加，因貨幣貶值帶動回台投資金額屬短期效應；但若是將中國大陸的資金回流臺灣，則要注意資金匯回的時點，避免因雙匯率的轉換產生匯兌損失。
- (二) 對出口的影響：近來人民幣和新臺幣都大貶，1 美元兌人民幣匯價甚至已跌破 7 元。在人民幣貶值下，與中國大陸在國際市場競爭的對手，難免會受到衝擊。因此，未來兩岸出口同質性越高的產品，恐怕也會受到影響。
- (三) 新臺幣貶值會影響到臺灣產品在美國進口市場的市占率：經濟部數據顯示，最近 3 年（2019 年至 2021 年），美國從臺灣進口金額平均年成長率為 19%，在各大進口國來源裡，僅次於越南的 27.5%。

三、出口臺商避險的方式

今年 2022 年初美國因消費者物價指數 CPI 居高不下，聯準會擔心通膨問題惡化，在 3 月 16 日升息兩碼 (0.50%)，之後每次開會都繼續調高利率因應；截止最近一次，在 9 月 22 日調高 3 碼，累計已調高 13 碼，市場預計到年底可能再調高 5 碼。

美國對貨幣採取緊縮政策，使得國際美元回流美國，歐亞幣一路貶值，造成幣別轉換兌換損益上的衝擊。美金借款利率也一路狂飆，增加出口臺商的利息成本，如何因應已是出口臺商刻不容緩的課題。以下是出口臺商可以採取的避險的方式。

(一) 匯率風險管理

1. 匯率風險控管雖有衍生性金融商品可供操作，但風險極高。貶、升方向若沒抓準，最好不要操作，

因其殺傷力相當驚人。

2. 匯率風險若是採取傳統控管模式操作，雖是效果或利益有限，但相對穩健。
3. 出口臺商匯率風險管理，主要在管理強勢、弱勢外幣的配置，以及如何讓本位幣（即帳記貨幣），如臺幣或人民幣利益極大化。

(二) 現金避險管理

以下針對不同的現金流情況下，如何對匯率風險加以避險管理，分別說明如下：

1. 收款：

- (1) 若交易幣別為強勢貨幣，如美金客戶依付款條件付款時，臺商可持續保留美金。因美金強勢趨勢在短期內不會改變，保留到越後面，其價位會比收到款時的價位更好。
- (2) 反之，若收款的幣別是弱勢貨幣，如歐元、日幣時，應立即轉成強勢貨幣，如美金，切勿將弱勢貨幣留在帳上。很多臺商因考量將來會用到弱勢貨幣，如用歐元支付貨款，殊不知在未來持續貶值情況下，除了在帳上期末評價會產生匯兌損失，更可能影響當期 EPS 表現。

2. 存款：

前面提到收到貨款若為弱勢貨幣，如歐元時，應立即轉成強勢貨幣，如美金。因為弱勢貨幣除產生匯兌損失外，還會造成利息收入短少的損失。因為一般弱勢貨幣存款利率比強勢貨幣差，甚至沒有利息可言。

3. 借款：

借款的幣別最好採取等值幣別轉換，如美金額度與等值臺幣，當美金借款利率明顯高於臺幣時，可將借款轉換成臺幣，降低利息成本。

4. 付款：

- (1) 出口臺商在中國大陸、越南或印尼設廠，當在支付當地貨款時，可以要求銀行將借款幣別設計成強勢貨幣與弱勢貨幣可轉換的模式。
- (2) 借弱勢貨幣，除了有利息節省的好處外，將來還款不致產生匯兌損失，若以強勢貨幣去還款，則會產生匯兌利益。

四、結論

1. 若這波新臺幣貶值呈現中長期趨勢，則臺商應密切關注國際金融環境變化，並透過降低借款等資金調度，同時搭配嚴密監控外匯變化。
2. 更重要的是要建立一套「產、銷調度機制」，在美元走強時，運用產、銷搭配，做好生產、運輸等調度，避免產、銷失衡，導致庫存堆積，造成積壓資金成本，進而降低外匯及資金成本增加的風險。（本文作者周淑貞現為建大公司財務本部財務課課長，楊銀明現為建大工業股份有限公司總裁、臺商張老師）



2022 年全球及中國大陸經濟放緩，臺商的挑戰與對策

■ 謝慶源

2022 年，中國大陸與世界發生多起事件，影響到經濟的發展。在中國大陸的部分，採取「封城」「靜態管理」或「閉環管理」成為各地政府管控疫情的方法，影響所及，使得中國大陸第二季的經濟增長率只有 0.4%，近乎「零成長」。而第二季度的低增長，也拖累了中國大陸上半年總體的經濟增長。截至 2022 年 6 月，中國大陸經濟增長率只有 2.5%，與先前所設定的全年經濟增長目標為 5.5% 相去甚遠。

在全球部分，OECD 最新報告指出，2022 年全球經濟成長率為 3%，但 2023 年會更差，預估只會 2.2%。這是因為俄烏衝突後，全球經濟失去動力，許多國家的 GDP 成長呈停滯狀態，其中，又以歐洲受到的衝擊最大。IMF 與世界銀行也下調了對 2022 年和 2023 年的全球成長預測，前者表示俄羅斯入侵烏克蘭對經濟的影響「既深遠且廣泛，增添物價壓力」；後者則將 2022 年的全球成長預測由原先的 4.1% 下調至 3.2%。高盛首席歐洲經濟學家 Jari Stehn 表示，俄烏戰爭已使歐洲及全球經濟增長趨緩，因為通膨高出許多，影響人民的所得和消費。

在此世界局勢下，以出口為主的中國大陸臺商，面臨的經營風險增加，臺商該如何因應？事實上，中國大陸臺商早在 2008 年起就已經歷一波又一波的調整。如 2008 年從廣東開始的「騰籠換鳥」政策，促使傳統產業臺商必須進行轉型升級，往耗能少、污染少，且以機器取代人力的「自動化」方向發展。2018 年的中美貿易戰，使得臺商開始在中國大陸之外的地方進行多方佈局，如往東南亞、東歐、墨西哥、臺灣或其他國家擴散（擴廠並非遷廠，其在中國大陸的廠仍持續運作），以分散風險。2019 年新冠疫情爆發，習近平提出中國大陸經濟應走向「以國內大循環為主體」的「國際、國內雙循環」，在此政策下，過去以出口為主的臺商也積極打入中國大陸內銷市場，以減少外銷的損失。

由此可知，當前在中國大陸經營的臺商，多半已是體質良好的企業，也較能靈活面對遇到的問題。我們從三個方面統整臺商近年來的一些做法，供各界參考。

首先，大型龍頭企業臺商多走向全球分散佈局。以廣達為例，該企業除了在中國大陸之外，也在泰國、美洲、歐洲設了工廠。2018 年中美貿易戰後，廣達更在臺灣華亞科學園區內擴充製造產能。跨國生產與服務據點的搭配，使得他們得以應付高風險的國際情勢與中國大陸內部的各種狀況。再以巨大（捷安特）為例，他們在面對中美貿易戰高關稅壁壘及歐盟對電動自行車課徵反傾銷稅後，2019 年決定回臺投資。巨大的投資金額超過台幣 50 億元，除調整部分產能及擴建智能化產線，也在臺中科學園區興建營運暨研發總部新大樓。去年（2021 年），他們又決議投資越南 4800 萬美元設立新廠，這是繼東歐之後，另一大型海外設廠計畫。

其次，在龍頭企業的牽引下，中小型臺商配套企業也多跟著大廠走。以回臺投資為例，經濟部在 2019 年中美貿易戰爆發後，即頒布「歡迎臺商回臺投資行動方案」。截至 2022 年 10 月 14 日，已有 273 家企業申請通過審核，總投資金額約台幣 1 兆 986 億元，據了解，其中不少是配套型中小企業。

最後，部分出口型臺商則積極拓展中國大陸內銷業務。對此，有的臺商會參加中國大陸官方舉辦的對接會，如中國大陸國臺辦和商務部自 2020 年 7 月以來，為幫助臺商應對疫情、拓展中國大陸內銷市場，分別在福建、山東、廣東、四川舉辦「臺資企業拓內銷」線上推介對接活動，每一場都有不少臺商參加。其中，最近一場在四川成都舉辦的會議，就有近 300 家兩岸企業參與。多數臺商則透過拓展與當地企業的關係，打入中國大陸內需市場。（本文作者謝慶源現為小牛津教育集團董事長、臺商張老師）

區域經濟整合（RCEP、CPTPP） 及反傾銷、反補貼對臺商出口的影響 與如何維持供應鏈韌性？

■ 袁明仁

目前，亞太地區最大的兩個經濟整合體是「區域全面經濟夥伴關係協定」（RCEP）以及「跨太平洋夥伴全面進步協定」（CPTPP）。兩個協定的成員國與臺灣的貿易額高達 82%（但有 7 個國家，同時加入兩個協定，需扣除重複的），臺灣若能參與區域經濟對進出口貿易影響十分巨大。

RCEP 15 個成員國的總人口、經濟體量、貿易總額均佔全球總量很高的比例。參考表 1：RCEP 與 CPTPP 經貿實力對比。由上表數據可知，RCEP 及 CPTPP 對於全球市場及臺灣進出口貿易的影響巨大。

一、RCEP 對臺商出口的影響

根據中韓及中日的 RCEP 關稅承諾表，可能受關稅影響的類別，包括機械、塑化、鋼鐵與紡織，但其中多數產品，中國大陸對日、韓均排除降稅，或採十年以上逐步調降方式，短期內影響不大。但對臺韓及臺日競爭的主要產品，中國大陸對日本多採排除降稅或 10 年以上降稅期，短期影響有限。

雖然短期未受到影響，但中長期而言，RCEP 許多產品最終會降至零關稅，將影響臺商企業的國際競爭力。因此，有些企業已提早布局在東南亞投資，一部分是應品牌客戶要求前往，更多的企業是因應 RCEP 而進行布局。一方面降低成本，另一方面在 RCEP 成員國生產再出口到 RCEP 成員國，享有協定優惠關稅。

雖然臺商也可在中國大陸生產，享有協定優惠關稅，但因成本飆升、中美貿易戰、疫情嚴格管控、隔離政策造成客戶進出不便等因素，在陸臺商若要擴廠，很多會優先考慮到東南亞國家，此一現象，不只臺商企業，中國大陸內資企業比臺商更積極，因為這些陸資企業也有做國外客戶生意，因客戶要求的影響，陸資在東南亞投資比臺商更活躍。

RCEP 關稅減讓實施後，實施降稅的首年，中國大陸從日本進口的商品中，25% 的稅目將實現零關稅。日本從中國大陸進口的商品中，

57% 的稅目關稅降為零。最終中國大陸對 86% 的日本和韓國產品關稅降為零，最終對東盟、澳洲、紐西蘭產品關稅降為零的比例達到 90% 以上，分別為 90.5%、90%、90%。

二、CPTPP 對臺商出口的影響

CPTPP 11 個成員國，其中大多為臺灣主要的貿易夥伴，占臺灣對外貿易額比例 24%，如果能夠順利加入 CPTPP，將能有效抵銷臺灣未能加入 RCEP 的衝擊。

表 1 RCEP 與 CPTPP 經貿實力對比

| 項次 | 比較項目 | RCEP | CPTPP |
|----|------------|---|--|
| 1 | 發起及主導 | 由東盟發起，中國大陸主導。 | 美國退出後，日本接手主導。原稱 TPP，後改名為 CPTPP。 |
| | 如何加入 | 需經 RCEP 成員國之共識決同意。 | 加入 CPTPP 採取「共識決」。 |
| 2 | 生效日期 | 2022 年 1 月 1 日 | 2018 年 12 月 30 日 |
| 3 | 成員國間如何生效 | 至少 6 個東協成員國及 3 個非東協成員國通知後 60 日生效。目前有 13 個成員方生效。 | 完成各國國內批准程序。 |
| | | | |
| 4 | 協定品質 | RCEP 主要目的是降低關稅。 | CPTPP 是一個高標準、全面性的區域貿易協定。 |
| 5 | 成員國數量 | 共 15 個成員國（原先 16 個，印度退出）。 | 共 11 個成員國。 |
| 6 | 同時加入兩個協定 | 日本、越南、馬來西亞、汶萊 | 澳洲、新加坡、紐西蘭、汶萊 |
| 7 | 人口規模及佔全球比例 | 22 億人口（佔全球 27.5%）。 | 5 億人口（佔全球 6.25%），2022 年預計全球人口 80 億。 |
| 8 | 經濟體量及佔全球比例 | GDP 26 兆美元（佔全球 30.6%）。 | GDP 11 兆美元（佔全球 13%）。2021 年全球 GDP 總量 84.54 兆美元。 |
| 9 | 貿易總額及佔全球比例 | 9.5 兆美元，佔全球總量約 21.2%。 | 8.7 兆美元，佔全球總量約 19.42%，2021 年全球貿易總值為 44.8 兆美元。 |
| 10 | 占臺灣貿易總值的比例 | 58%，若再納入香港，比率可能達到 70%。 | 24%。 |

根據聯合國發布的《2022 年世界人口展望》、WTO 統計、世界銀行公佈的全球經濟體

的國內生產總值（GDP）、國貿局統計資料，經作者整理製表。

三、反傾銷、反補貼對臺商出口的影響

歷年來美國、歐洲對臺灣、中國大陸相關產業課徵反傾銷稅、反補貼稅，以下舉自行車及輪胎為例，說明反傾銷、反補貼對臺商出口的影響及因應對策。參考表 2。

表 2 反傾銷、反補貼對臺商出口的影響及因應對策

| 項次 | 年代 | 各種困難及挑戰 | 說明 | 採取的因應對策 |
|----|--------|------------------------|--------------------------------------|-------------------|
| 1 | 2009 年 | 美國對中國大陸汽車輪胎課徵高額反傾銷稅 | 最高 87.99%，部分臺商中國大陸廠的反傾銷稅率 27.72%。 | 外銷產品改由臺灣廠及越南廠供應。 |
| 2 | 2015 年 | 美對中國大陸的乘用車和輕卡輪胎課徵反傾銷稅 | 征收 19.17% 至 87.99% 的反傾銷稅，大多數 27.72%。 | 外銷美國產品改由臺灣及越南廠供應。 |
| 3 | 2018 年 | 歐盟對中國大陸電動自行車課反傾銷稅 | 正常關稅是 14%，反傾銷稅率 48.5% | 高單價自行車產線移回臺灣 |
| 4 | 2019 年 | 美國對中國大陸非道路輪胎、轎車及輕卡車胎雙反 | 近 40% 的「反傾銷、反補貼稅」。 | 改由臺灣及越南廠供應。 |
| 5 | 2021 年 | 美國對臺灣輪胎進口課徵反傾稅 | 部分臺廠反傾銷稅率為 84.75%。 | 轉移至越南廠生產。 |

四、臺商如何維持供應鏈韌性？

- (一) 企業面臨維持供應鏈韌性的壓力，可能是被客戶要求的被動式或被迫式；也可能是企業為了提升競爭力及存活力，採取的主動式；也有的企業採取超前部署，雖然客戶沒要求、企業也沒壓力，但考慮到企業未來的商業模式發展和營運模式變革，預先部署。
- (二) 臺商要維持供應鏈韌性，勢必會增加企業建置供應鏈的成本。因此，必須評估整體客戶的需求、未來的發展潛力、企業內部資源等關鍵因素，選擇最合理的成本來建置供應鏈韌性所需的軟硬體及人員配置。最重要的是在維持營運不中斷、有效預防或降低供應鏈風險與可能增加的成本之間取得一個平衡點。
- (三) 「供應鏈韌性」是指一個產業上下游系統，面對各種政治、軍事或經濟的外部干擾時，企業內部能快速反應、吸收、調適，並恢復自身的運作能力，降低供應鏈斷鏈的風險。風險越低，代表供應鏈韌性越強。因此，企業必須評估在各種情境下，企業的

應變能力及所能採取的應變方式。例如：缺電、停電、水災、反傾銷、美中貿易戰及科技戰、疫情封城、地緣政治、兩岸戰爭等。

- (四) 根據世界經濟論壇（WEF）提出「韌性供應鏈」應具有 5 個 R 的特性，5R: Robustness（穩健性）、Redundancy（冗餘性）、Resourcefulness（機敏性）、Response（反應性）、Recovery（復原性），臺商可根據此打造「韌性供應鏈」。
- (五) 企業從過去以「效率掛帥」的營運目標，逐漸轉變為「韌性優先」。全球供應鏈將朝區域化、在地化、分散化的方向發展，製造業者正加速打造韌性供應鏈，企業可參考表 3 的五個構面打造供應鏈韌性。

表 3 企業打造韌性供應鏈的五個構面

| 五個構面 | 打造供應鏈韌性 | 實務做法 |
|------|-----------------|--|
| 構面一 | 物料供應來源多元化 | 替代供應商開發、替代原料料開發 |
| 構面二 | 產品開發線上溝通確認及時化 | 協同產品開發應用系統，避免客戶無法到現場進行產品溝通確認，造成後繼無法進行。 |
| 構面三 | 生產基地分散化、區域化、在地化 | 例如紅色供應鏈、中國大陸內需市場在中國大陸，非紅色供應鏈在越南、臺灣、印尼、印度、馬來西亞、歐洲捷克 |
| 構面四 | 供應鏈鏈短鏈化，供應鏈模組化 | 推動供應鏈各環節供應商交付的產品標準化，並在同一區域供應鏈至少兩家以上的供應商，降低轉換供應商的轉移時間及成本。 |
| 構面五 | 生產調度敏捷化及彈性化 | 追求產品、零組件與生產流程標準化，或將各廠區生產產品趨於一致，以利於不同廠區可即時相互備援。 |
| 構面六 | 物流渠道多元化 | 海陸空物流、客機改貨機、軍用貨機支援 |

五、建議事項

- (一) 有實力的企業應將避免供應鏈中斷及維持供應鏈韌性，列入企業的使命，並將其列入「危機日常化」，作為企業日常管理的一環。
- (二) RCEP 降稅模式主要分成 4 種：第一種，協定生效立即降為零，第二種，過渡期降為零，第三種，部分降稅以及例外產品，第四種，過渡期的時間主要為 10 年、15 年和 20 年等。臺商要特別注意中國大陸對日本與韓國的降稅承諾表，在最終降為零關稅的過渡期內，進行產品升級或行業轉型，避免同質產品失去競爭力。（本文作者袁明仁現為華信統領企管總經理、臺商張老師）



人民幣匯率貶值走勢何時了？

■ 高 長

時序進入中秋，中國人民銀行（以下簡稱人行）為了穩住人民幣兌美元之匯率（以下簡稱人民幣匯率），連續出手干預。首先是自 9 月 15 日宣布下調金融機構外匯存款準備金率 2 個百分點，從 8% 降至 6%，其次是自 9 月 28 日起，遠期售匯業務的外匯風險準備金率從 0 上調至 20%。

今年以來，人民幣即期匯率已累計貶值超過 12%，尤其自 8 月中旬開始加速走貶。9 月 15 日盤中突破 7 這個心理關口後，短短不到兩週，也就是在 9 月 28 日，離岸人民幣匯率跌破 7.2，是自 2011 年開始公布該數據以來的最低值，貶值幅度與速度似已超過人行可容忍的水準。

近期人民幣匯率加速貶值

調降外匯存款準備金率的政策旨意，在於減少境內金融機構外匯存款必須繳存的準備金額，從而有能力釋放更多外匯資金進入市場，期有助於增加市場上美元流動性（估計可釋放約 191 億美元），減少美元需求同時增加美元供給，以緩和人民幣貶值壓力。

上調遠期售匯業務的外匯風險準備金率，旨在提高企業遠期購匯成本，以降低外匯需求，緩解人民幣貶值壓力，引導市場期。人行在近期不到兩週內兩度出手干預匯市，顯示捍衛人民幣匯率，為防止負面情緒在中國大陸股市、債市蔓延，避免資本外流擴大和金融風險出現的更大決心。

人民幣匯率自今年 4 月以來由升轉貶，尤其進入下半年，貶值速度加快，幅度擴大，究其原因，主要是中國大陸整體經濟表現不如預期，經濟下行壓力增大；再加上美聯儲升息預期增強，美債收益率飆升，美元指數持續居高不下。

中國大陸央行大動作阻貶

中國大陸央行頻頻祭出政策，旨在穩住人民幣匯率，能否收到預期效果則有待觀察，從市場對政策的反應來觀察，或可窺得一些端倪。以外匯存款準備金率為例，今年 5 月 15 日首度調降 1 個百分點，釋放約 100 億美元外匯流動性，檢

視新政策實施後這段期間人民幣匯率走勢，可以發現效果不彰，因此，在短短 4 個月內二度調降。

市場對於人行關於匯率的新政策反應堪稱冷淡。人行 9 月 27 日將人民幣兌美元的中間價定在 7.0298，低於上個交易日的 6.9920，已經連續 23 個交易日設定得比市場預測高，也是 7 月初以來的最低水準。中間價做為每天外匯市場的參考價，允許上下 2% 的浮動。結果當天在岸人民幣開盤價為 7.1380，最終收於 7.1464，創 28 個月以來的新低點，並接近中間價的下限。

人民幣匯率能否止貶回穩，儘管人行一再強調，人民幣不會出現全面貶值，對 SDR 籃子非美元貨幣甚至呈現升值；匯率雙向波動是常態，當局會採取適當的政策和宏觀審慎工具防止人民幣匯率過度波動。但市場預期，短期內人民幣兌美元匯率的貶勢難以扭轉，除非美元指數見頂回測，以及中國大陸的總體經濟基本面明顯改善。

人民幣貶勢短期內難以扭轉

人民幣匯率的未來走勢，在目前全球金融大環境下，主要還是要看美元指數的動向，而美元指數則取決於美聯儲的貨幣政策。由於現階段美聯儲最在意的是要打通膨，而通膨走勢主要取決於俄烏戰爭造成的供給端壓力，以及經濟衰退造成的需求下降；目前看來，這兩股力量走勢的變化都尚未明朗。

美元指數是否見頂，可觀察下列幾個因素變化，一是市場對美元加息的預期不再繼續增強，甚至出現回落，12 月聯準會利率會議前後是重要的觀察時點；二是能源短缺對歐元區的衝擊達到峰值，明年第一季是重要的觀察時點；三是俄烏衝突不再繼續升級，地緣政治經濟形勢趨於緩和，目前仍存在諸多不確定性。

有鑑於驅動美元指數上行的相關因素短期內似都不太可能發生根本性扭轉，預期人民幣匯率將止貶甚至穩定回升似不切合實際，企業仍應高度警惕人民幣匯率波動風險，加強避險操作。

（本文作者高長現為東華大學公共行政學系榮譽教授、臺商張老師）



臺商企業接班與傳承

■ 邱創盛

一、企業世代交替 達到永續經營

(一) 企業經營是由「人」來負責主持，依廣義的世代交替是：

1. 企業內部部門主管的培養及接班，這是企業人才培養及人員升遷的主要工作。
2. 企業經營者的世代交替，尤其是家族企業，必須做好傳承的工作，而下一代須有心理準備，如何被培養成為接班者。

(二) 企業傳承可分為「財富傳承」及「公司經營治理傳承」，本文就公司經營治理傳承作分析。

二、中國大陸 1992 年開始改革開放，當時西進的臺商至今已有 30 年了，年齡已達 70 歲以上，屆退休交班之年齡。

在 1990 年代西進的臺商，中國大陸政府投資政策的優惠、土地、物價便宜以及人口紅利等，中小企業大舉到廣東、福建及華東地區投資，歷經 20 餘年的努力或創業經營，部份臺商皆有所成就，近 10 年來中國大陸投資環境變化，民營企業的崛起，尤其是工資大幅成長，致臺商採取下列措施：

- (一) 無法轉型升級而陷入困境者，即結束經營
因環境變化，已無利可圖，結束經營或出售產業返臺。
- (二) 遷移至東南亞地區如越南繼續經營
勞力密集傳統的外貿型產業，尚有外銷訂單，則移至勞力便宜地區繼續經營。
- (三) 就地轉型升級
因供應鏈或市場在中國大陸，須留在中國大陸繼續經營，但須就地轉型升級才能具競爭性。
- (四) 第二代已成長者，已逐步傳承接班。

三、佈局傳承方法，做好公司治理

(一) 第一代創業精神與機遇

創業者具有開創性、前瞻性、積極性、適應性、領導力、雄心與做事的激情；早期可創業的機會較多。

(二) 時代背景的不同及產業的變化

當初創業大部份以傳統產業為主，只要全力投入企業皆能取得很好的發展，但歷經 30 年中國大陸產業的變化，中國大陸已成為世界第二大經濟體，經濟環境發生巨大的改變，傳承者須與時俱進改變思維。

(三) 對產業發展的前瞻性與決策

1. 過去以傳統消費性產品發展作研發決策而成長
2. 近幾年產業發展快速與變化如節能減碳、科技、半導體、電動車；生技產業等，產業須轉型升級，配合時代需求。
3. 疫情引起消費習性改變，供應鏈由長鏈改為短鏈也影響了企業生產的備料方式，美中貿易戰、俄烏戰爭、極端氣候的變化、全球性通膨、可能的經濟蕭條等因素影響企業未來的經營，經營者採取的應變措施。
4. 建立家族企業溝通的機制

家族間（含第一代與第二代間）經營理念意見衝突，是影響企業永續經營最大障礙，故須建立完善的家族治理制度，如成立家族會議加強家族成員的凝聚力，訂定接班計劃以傳承家族願景及企業文化、經營的價值觀，據以訂定制度化的家族規範與責任守則。

5. 老臣的共同努力

第一代創業者皆培養了優質經營團隊共同合作，即家族與專業經理人的共同經營，專業經理人皆有一定專長與協助創業的貢獻，公司應有完整的工作職責及各項權限管理的訂與執行。以避免家族太多的干涉，使專業經理人能盡責在權限內完成公司所交付的任務。

6. 公司治理的完善性



- (1) 管理系統的完整性
電腦化、數位化管理、E S G的系統建立與執行。
 - (2) 產品研發與發展
依產業發展及市場需求必須不斷研發新產品，免於被替代。
 - (3) 供應鏈的管理
全球化供應鏈觀念的改變，必須建構在地供應鏈的規劃及韌性供應鏈。
 - (4) 設備自動化
人員短缺是未來趨勢，依產業的不同對機器人、工廠自動化系統強化生產線間各單位如物料、生管、製造、品管、倉管等生產數據匯整，快速且正確掌握生產現狀，透過網路讓遠端決策與現場管理者同步化，有效監控生產、品管與出貨流程，即時掌握產量並提高產品良率，達成生產效率與客戶滿意，以降低管理成本。
7. 財務分析與風險管控
要能瞭解各項財務報表如資產負債表、損益表、成本分析表、現金流量表等以掌控公司經營可能發生的風險。
8. 人際關係的建立
企業發展係建立在人與人之間的關係，如在公協會、供應商關係、顧客關係、校友間關係等應建立傳承，以利未來接班者對公司發展，在人際關係上有所助益。

四、世代交替的接班（如是家族接班）

- (一) 衡量自己是否有「興趣」及「願意」接班
第一代產業應讓接班者深入瞭解，由耳濡目染中產生對產業的興趣，促使其願意接班。
- (二) 瞭解上一代的創業精神
應讓接班者瞭解創業者創業原由、機會、貴人及當時的辛勤與堅持。
- (三) 瞭解企業文化及精髓
創業成功者皆有其經營理念及其行為所構成企業文化。
- (四) 瞭解用人方法（選、育、用、留）
萬事在人為，企業的成功必須有一群優質員

工，團結合作；所以在人力資源上我們採選、育、用、留四個方法去建構優質團隊，企業才能永續經營。

(五) 公司管理系統的瞭解

公司在經營者理念下訂定一套完整管理系統，接班者必須從基層深入瞭解「產、銷、人、發、財」五大管理系統，公司經營才會步入正規。

(六) 決策方法的學習

傳統中小企業的營運決策係仰賴企業主的經驗及對該產業的專業而決定，而第二代經驗少，應有一套系統化的邏輯思維與數據驗證作出適當的決策。

(七) 懂得會企業診斷，看不見的管理

由上面的五大管理系的深耕，不論在現場或看報表隨時可看出管理異常，隨時解決，切勿把異常當正常，而造成管理損失。

(八) 數字化管理，如何量化

管理的基本要求是數字化管理，任何事件必須予以「量化」，勿以「差不多」表達事件處理狀況。

(九) 如何拓展人際關係

人際關係的處理對公司治理有一點影響，如政府關係、同事間關係、客戶關係、供應商關係、公協會關係、校友關係等，必須保持友好，對公司發展會有所助益。

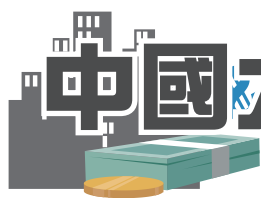
(十) 企業未來發展方向如轉型升級

全球經濟環境的改變，科技產品發展一再進化，消費習性也不斷改變，企業產品發展也須產業需求作轉型升級。

(十一) 必須瞭解中國大陸各項政策法規（如：十四五規劃及各項法規）

在中國大陸經營事業必須依照當地政府所頒佈法規執行業務。中國大陸所頒布的十四五規劃是國家發展的經濟、產業策略，從中可瞭解公司產業如何調整以符合政府發展方向。

世代交替接班者要學習的事件非常多，以上舉一些經營重點供參考。（本文作者邱創盛現為台育企業管理顧問有限公司董事長、臺商張老師）



中國大陸優化營商環境新令與臺商應因應之道

■ 洪清波

一、前言

9月15日中國大陸國務院發布國辦發〔2022〕30號，《關於進一步優化營商環境降低市場主體制度性交易成本的意見》，（以下簡稱《意見》），羅列23項優化營商環境的措施，《意見》能否協助中國在地企業走出大、小環境的困境，本文謹略抒己見，提供臺商參考。

二、《意見》綱目內容

《意見》綱目共23項，依其綱目性質而言，大抵可分下列數類：

- （一）有關市場准入等方面：包括1.全面實施市場准入負面清單管理；2.著力優化工業產品管理制度；3.規範實施行政許可和行政備案；4.切實規範政府採購和招投標；5.持續便利市場主體登記。
- （二）有關政府及行業收費方面：包括6.嚴格規範政府收費和罰款；7.推動規範市政公用服務價外收費；8.著力規範金融服務收費；9.清理規範行業協會商會收費；10.推動降低物流服務收費。
- （三）有關政府效能方面：包括11.全面提升線上線下服務能力；12.持續優化投資和建設專案審批服務；13.著力優化跨境貿易服務；14.切實提升辦稅繳費服務水準；15.持續規範仲介服務；16.健全惠企政策精準直達機制；17.創新實施精準有效監管。
- （四）有關企業公平競爭方面：包括18.嚴格規範監管執法行為；19.切實保障市場主體公平競爭；20.持續加強智慧財產權保護；21.不斷完善政策制定實施機制；22.著力加強政務誠信建設；23.堅決整治不作為亂作為。

三、中國大陸政經現況簡介

根據中、外相關機關、機構的研究與觀察，中國大陸政經現況主要體現在下列幾個方面：

- （一）根據8月15日中國大陸國家統計局公佈7月經濟數據報告：消費、投資及規模以上

工業增加值等均遜市場預期，顯示整體經濟動能依舊疲弱，下半年經濟增長面臨極大考驗。報告指出，需求不足阻礙了經濟復甦。中國設定2022年經濟成長目標為5.5%，但在上海封城兩個月影響下，上半年GDP僅年增2.5%，要達成全年目標，下半年需增長8%左右。

- （二）美國智庫皮尤研究中心（Pew Research Center）在9月28日發布的一項全球調查顯示，近年來，在中國國家主席習近平的領導下，美國和其他發達經濟體對中國的印象正在急劇惡化。光是在美國，今年就有82%的受訪者表達了對中國的負面看法，高於2020年的79%。這項數據點出了中國外交困境冰山的一角。
- （三）中國大陸東方金城首席宏觀分析師王青指出，受疫情擾動、地產低迷以及出口增速趨於放緩等因素影響，短期內經濟修復仍可能面臨一定逆風考驗。

四、臺商因應之道

- （一）綜上所述，中國大陸面臨的內政與外交雙重壓力比起以往更劇烈，而《意見》所提的23項措施其實只是陳腔，這些以前旨在力求六穩六保的各項措施都提過。所謂六穩指的是，穩就業、穩金融、穩外貿、穩外資、穩投資、穩預期；六保指的是，保居民就業、保基本民生、保市場主體、保糧食能源安全、保產業鏈供應鏈穩定、保基層運轉。
- （二）旅居中國大陸的香港中文大學教授郎咸平曾指出「中國不缺法律不缺條文，缺的是有效的執行」，真是一針見血。從2018年提出六穩到2020年提出六保，到今年提出《意見》，驗證了郎咸平的觀點。中國內政及國際情勢詭譎多變之際，臺商需斟酌自己的內外資源，先做好風險防控，要加碼投資中國大陸須停聽看為宜。（本文作者洪清波現為橋投資服務公司執行董事、臺商張老師）



法律服務實務

網絡服務提供者違反網絡安全管理義務構成犯罪嗎？

■ 李永然

一、在中國大陸從事網絡服務提供的業務應注意個人信息保護

中國大陸為了保護個人信息權益，規範個人信息處理活動，訂有《個人信息保護法》，違反該法的規定，其處罰分別有「民事責任」、「行政責任」及「刑事責任」的不同。

中國大陸《個人信息保護法》第 71 條後段規定：違反《個人信息保護法》規定，構成「犯罪」的，依法追究「刑事責任」。在犯罪的處罰針對「網絡服務提供者」於中國大陸《刑法》第 286 條之 1 第 1 款規定：「網絡服務提供者」不履行法律、行政法規規定的「信息網絡安全管理義務」，經監管部門責令採取改正措施而不改正，有下列情形之一的，處三年以下有期徒刑、拘役或者管制，併處或者單處罰金：

1. 致使違法信息「大量傳播」的；
2. 致使用戶信息洩露，造成「嚴重後果」的；
3. 致使刑事案件證據滅失，「情節嚴重」的；
4. 有其他「嚴重情節」的。

這條規定是於 2015 年 8 月 29 日《刑法修正案（九）》所新增，本罪名為「拒不履行信息網絡安全管理義務罪」，該罪係為透過規制「網絡服務提供者」而保護網絡安全，同時起了保護「個人信息」的作用，以下分析討論構成本罪的法律要件。

二、構成本罪的法律要件

首先基於「罪刑法定主義」（註 1），構成「拒不履行網絡安全管理義務罪」，須符合下述要件：

1. 犯罪主體為「網絡服務提供者」：其包括（1）網絡接入、域名註冊解析等信息相關網絡接入、計算、存儲、傳轉服務；（2）信息發布、搜索引擎、即時通訊、網絡支付、網絡預約、網絡購物、網絡遊戲、網絡直播、網站建設、安全防護、廣告推廣、應用商店等信息網絡應用服務；（3）利用信息網絡提供的電子政務、通信、能源、水利、金融、教育、醫療等公共服務（參見中國大陸〈最高人民法院、最高人民檢察院關於《辦理非法利用信息網絡、幫助信息網絡犯罪活動等刑事案件適用法律若干問題的解釋》〉第 1 條）。

2. 拒不履行信息網絡安全管理義務：此乃指「信息網絡服務提供者」依法應當履行現行有效的信息網絡安全管理法律、法規所明確規定的信息網絡安全管理的「作為」和「不作為義務」，包括「禁止性規範設定之義務」及「命令性規範設定的義務」（註 2）。
3. 經「監管部門」責令採取改正措施而拒不改正，且有中國大陸《刑法》第 286 條之 1 第 1 款所列四項情形之一者，如：「致使違法信息大量傳播的」…等。

三、必須拒不履行網絡安全管理義務的行為情節嚴重

再者，如上所述，信息網絡服務提供者違反網絡安全管理義務的行為必須「情節嚴重」，才構成犯罪處罰，即：

1. 致使違法信息「大量傳播的」；必須達到「大量」的程度；
2. 致使用戶信息洩漏，造成「嚴重」後果的；必須後果達到「嚴重」的程度；
3. 致使刑事案件證據滅失，情節「嚴重」的；必須情節達到「嚴重」的程度；
4. 其他「嚴重」情節的。

而行為是否構成「大量傳播」、「嚴重後果」、「情節嚴重」，則須適用中國大陸〈最高人民法院、最高人民檢察院關於《辦理非法利用網絡、幫助信息網絡犯罪活動等刑事案件適用法律若干問題的解釋》〉第 3 條、第 4 條、第 5 條及第 6 條（註 3）。

四、結語

以上說明，供在中國大陸經營提供信息網絡服務之臺商參酌運用。（本文作者李永然現為臺北企業經理協進會理事長、臺商張老師）

註 1：中國大陸《刑法》第 3 條：法律明文規定為犯罪行為的，依照法律定罪處罰；法律沒有明文推定為犯罪行為的，不得定罪處罰。

註 2：馬改然著：新信息技術下個人信息刑事保護研究，頁 48，2021 年 11 月第 1 版第 1 刷，法律出版社出版。

註 3：個人信息保護法小法典，頁 100~102，2021 年 11 月第 1 版第 2 刷，中國法制出版社出版。

Q 諮詢解答 A

如何在疫情零容忍的情況下達到閉環生產的目標？

■ 石賜亮

■ 臺商諮詢問題摘要

為了配合當地政府對疫情採取零容忍，並以達到清零為目標的防疫政策，看情況無預警的宣布靜默管理或甚至某段期間封城的規定。使得生產加工的運作困難重重，常常遇到青黃不接，或者運作停頓的狀況，帶來許多困擾。但是也聽說有些較具規模的台商，仍然可以在防疫與生產兩者兼顧的情況下，以「閉環生產」的方式，達到八成以上的產能。這到底是怎麼做到的？是否有一些配套措施得到當地政府的協助，以中小型企業來說，可以得到這樣的配套協助嗎？

■ 臺商張老師諮詢解答

- 一、首先從防疫清零的概念來說，就是要做到疫情完全控制，達到確診和傳染的零容忍，這個目標很嚴肅也很嚴格。各地政府單位都得以最高的標準，最嚴密的措施來執行，以免因為疏失，影響社會安全，連帶也是執行公權力的人員前途受到拖累。在這樣的前提下，企業內部能否達到防疫清零的標準，是第一個重要的關鍵。
- 二、企業內部對閉環生產的防疫監控措施：除了完成疫苗接種、核酸檢測及帶口罩、藥用酒精、消毒洗手液、防護服...等的基本條件之外，如設置紅外線測溫儀器，甚至人臉識別和體溫測量的智慧化設備的預警系統，可以達到多目標精確測溫、快速篩檢、高溫警報，還能識別口罩正確戴法的糾正，達到滴水不露的防疫標準。還有更進一步的醫療級健康評估設備，對員工以手機條碼確認身份後，就能顯示身體機能如血氧、心率...等多項檢查項目，對員工的身體狀況全時段的掌控。
- 三、作業程序與移動規範：以完全隔離接觸為原則，以某大型台商為例，將員工以分小群組管理、分時段作業、分區域活動等所謂的三分，用這個基礎來實行一同用餐、一同住宿、一同行動、一同工作等四同。因此，在行動上除了小群組之外，完全隔斷與其他人群的接觸。即使是上下班到宿舍的移動，都有穿著防護衣駕駛的專車，固定路線由當地警車及崗哨人員引導，確保與外界의 零接觸。除此之外，在食品、物資、材料、貨品的進出物流方面，也是確保零接觸，車輛物品完成消毒，駕駛防護衣穿著到位，以不下車不移動，由廠務人員穿著防護衣負責搬運，徹底做到零接觸的隔離要求。
- 四、防疫到位，群策群力，各方密切合作完成生產：對於地方官員來說，只要疫情得到控制，在安全無虞的情況下，當然願意提供最好最到位的資源，協助企業生產，增加產值與稅收。而員工也樂於正常工作以獲取薪資酬勞，比起行動封閉來得自在。

但是要得到這樣的閉環生產的效能，首先企業要有自己精密的防疫措施的建立條件，並獲得當地政府在地緣上的支援，同時做好員工的心理建設，營養均衡與健康，情緒關懷與鼓舞。多方面的配合與努力，就可能達到理想的結果。（本文作者石賜亮現為中華企業經理協進會常務理事、臺商張老師）

中國大陸臺商因應臺灣 CFC 法案下，跨境營運資金有效運用的解決方案 ■ 陳文孝

■ 臺商諮詢問題摘要

我集團公司包括臺灣公司、中國大陸公司及越南公司等三個國家的實體公司，集團公司間係透過直接或間接的股權持有方式進行投資，由於中國大陸公司營運已上軌道，每年均會創造極佳獲利，但越南廠則是剛開始經營，需投入資金量頗大。因臺灣 2023 年開始實施 CFC 法案，所以未來越南需要的資金是否一定要從中國大陸將資金盈餘匯出後再投資越南，這樣的稅負率極高，是否有其他因應方式？

■ 臺商張老師諮詢解答

2023 年後中國大陸盈餘匯出因受臺灣 CFC 法案影響，除了中國大陸當地所得稅率 25% 外仍須負擔中國大陸預付所得稅 10%，還需考量臺灣基本所得稅負 20% 之影響，能匯至越南的資金將相對大幅減少。

若集團企業能利用跨境人民幣雙向資金池的方式，將越南所需的資金由中國大陸成員企業透過預先安排與備案的資金池架構，則可將中國大陸境內資金匯至集團境外成員企業的越南公司，就無預提所得稅與臺灣 CFC 法案之影響。

跨境雙向資金池是指跨國企業集團根據自身經營和管理需要，在境內外非金融成員企業之間開展的跨境資金餘缺調劑和歸集業務，屬於企業集團內部的經營性融資活動。透過跨境資金池運作，企業可以無須提供用途說明，根據企業自己的需求進行資金調配，也可因不同匯率及利率環境下進行資金安排。

目前中國大陸跨境資金池版本可依據由國家外匯管理局或人民銀行兩單位所管轄的各種版本。其中由人民銀行管理的上海自貿區標準版本與全功能版本無營業收入之門檻，但標準版本項目下，集團企業需有在上海自貿區成立一年的公司，而全功能版本則僅需在自貿區開立 FTN 帳戶。

在上海自貿區的標準版本下，企業跨境借入與跨境流出額度沒有限制（根據境內參池企業現金流量表計算初始申報額度），而全功能版本下企業跨境借入與跨境流出額度是依據境內參池企業的應計所有者權益的一倍。

所以集團企業應善加利用跨境資金池的優點，包括境外（內）資金支持境內（外）營運使用與境內資金池成員企業共享流動性；境外資金結匯後流入境內，無須準備支持文件；全自動的系統管理架構，可自動控管跨境額度。集團企業可將境內外業務的營運資金通過資金池的方式進行整合，有助於優化集團企業的流動資金管理。（本文作者陳文孝現為勤業眾信聯合會計師事務所資深執行副總經理、臺商張老師）

Q 諮詢解答 A

有關將中國大陸房產轉移給子女的 相關辦理程序

■ 黃謙閱

■ 臺商諮詢問題摘要

想請問家父（現住臺灣）想親赴中國大陸，把在中國大陸江蘇省徐州市房產（商品住宅房和商業門面房）轉移到子女名下，請問：

- (1) 需準備哪些文件？
- (2) 辦理程序為何？

■ 臺商張老師諮詢解答

- 一、鑒於中國大陸地區施行高度清零政策，現階段跨區、跨部門辦理房產轉移手續，需有辦理時程延長許多的預期準備。
- 二、中國大陸地區辦理房產轉移程序及所需文件，大致如下說明，然則各地區因房產政策關係，所需文件會略有增減不一：
 - (一) 本人（或委託者）持《房地產權證》或《不動產權證書》到當地房產管理部門辦理該物業住房登記資訊查詢、並核對證件資料是否正確齊全。其中，若是委託者辦理，則需有經過海基會、海協會等部門公證程序的委託書。其委託書內容包括但不限於：產權資訊查詢、產權狀況確認、購房發票、契稅發票、維修資金發票、辦證證明及土地出讓金等等。
 - (二) 本人（或委託者）持雙方交易買賣（或移轉）合同、《徐州市不動產登記申請表》及其他辦理該物業二手交易過戶所需的相關文件，辦理該物業的二手交易過戶手續。
 - (三) 本人（或委託者）至當地房產管理部門領取該物業二手交易買賣合同備案資料。
 - (四) 本人（或委託者）至稅務部門申報及繳交出售該物業所產生的相關稅費，並遞交（包括但不限於）《徐州市房地產交易計稅價格核定通知書》及《徐州市個人住房轉讓稅收審核表》、《代開銷售不動產統一發票繳納稅款申報表》、《購房人家庭住房情況誠信保證書》、《契稅納稅申報表》、《代開發票申請表》、《納稅人減免稅備案登記表》、《納稅人減免稅申請審批表》及《申請書》等相關文件。
 - (五) 本人（或委託者）經由當地房產管理部門安排拍照留存，並領取《徐州市房屋登記申請受理單》、《徐州市不動產登記申請表》及相關文件。
 - (六) 本人（或委託者）若有需要者，可辦理銀行貸款（包括公積金貸款），並與銀行、擔保公司、公積金管理中心簽署相關借款合同、資金監管協定等相關文件。

以上簡略說明，希會照！（本文作者黃謙閱現為兩岸經華諮詢顧問股份有限公司執行副總、臺商張老師）

Q 諮詢解答 A

臺商於中國大陸地區訴訟應如何調取臺灣居民身分資料？

■ 鄭志政

■ 臺商諮詢問題摘要

臺灣居民甲與臺灣居民乙皆於中國大陸地區經商，乙因其獨資企業急需款周轉，遂於 2019 年 3 月 15 日向甲借款人民幣 110 萬元，由同於中國大陸地區與甲、乙都熟識之另位臺灣居民丙擔任保證人，對保證方式無約定，借據還款期限為 2021 年 12 月 1 日；因經營不善及疫情影響致乙陷於困境，迄 2022 年 3 月底，乙未還甲分文，甲於 2022 年 4 月 15 日向中國大陸地區人民法院起訴保證人丙，惟丙開庭時，以該借款都由乙使用，丙未使用分文且主張訴抗辯權；中國大陸地區法院顧慮甲訴訟權，同意丙抗辯意見；對已回到臺灣地區之居民乙要他參加訴訟，惟中國大陸地區人民法院需甲提供臺灣地區乙戶籍地或現居住地資料，俾中國大陸地區法院寄送應訴通知書與舉證期限通知書等訴訟文書，甲應如何查詢臺灣居民乙之臺灣地區戶籍謄本等身分資料到中國大陸法院呢？

■ 臺商張老師諮詢解答

一、依中國大陸地區《民法典》188 條：向人民法院請求保護民事權利訴訟時效期間為三年；同法第 686 條：當事人在保證合同中對保證方式沒有約定或者約定不明確的，按照一般保證承擔保證責任；又同法第 687 條：一般保證保證人在主合同糾紛未經審判或者仲裁，並就債務人財產依法強制執行仍不能履行債務前，有權拒絕向債權人承擔保證責任（惟同條但書列四事由除外，但本案例與此四事由相相關性較不明確，不論述），故通知乙參加訴訟，確實合法。

二、惟中國大陸地區法院無法如臺灣地區法院開庭調取居民身分資料便利，即不能如臺灣地區法院只需註記調取某乙戶籍資料及蓋上法院書記官章後，戶政機關都會讓原告或其訴訟代理人給調閱乙戶籍謄本；行政機關對此中國大陸地區法院案件係依海峽兩岸司法互助協議相關行政命令辦理。

依《兩岸公證書使用查證協議》第 2 條第 1 款：寄送公證書副本，即雙方公證單位同意相互寄送涉及繼承、收養、婚姻、出生、死亡、委託、學歷、定居、扶養親屬及財產權利證明公證書副本，是最主要者。

三、適用到本具體案例操作步驟為：

甲（本身）或其委託代理律師可建請中國大陸地區法院在應訴通知書蓋上官銜或中國大陸法院案號之核發給律師之調查令上註記：向臺灣地區戶政機關調取債務人乙臺灣地區身分戶籍謄本等；甲（本身）或其中國大陸委託代理人律師應持中國大陸法院核發前開文書前往中國大陸地區涉臺公證處公證（一定需涉臺公證處方可），證明這些文書都是中國大陸地區司法機關核發公文書；涉臺公證處自己留存公證文書外，會將要核對公證書文本交於甲（份數不限，儘量多份備不時之需），而中國大陸地區公證處也將核對之公證書副本寄往海基會，再由中國大陸地區授權公證書所載授權人或甲持公證書文本親往海基會，由海基會蓋章並印上寄來公證書副本相符字樣，才可持上述文書向公家機關調取乙戶籍謄本等資料。

而寄往中國大陸法院證明為臺灣居民身分資料真實性來自公務機關，其手續同上，惟轉換為臺灣地區法院公證處為公證機關，比對公證書副本相符機關是中國大陸每省省會或直轄市僅唯一之公證員協會，經上程序，臺灣居民身分資料即與證據合法性、真實性、待證事實關聯性相符，於中國大陸地區法院訴訟上使用。（本文作者鄭志政現為浙江天冊（寧波）律師事務所律師，臺商張老師）

Q 諮詢解答 A

如何參加中國大陸房地產估價師執業資格考試？

■ 張義權

■ 臺商諮詢問題摘要

本人想去中國大陸報名參加房地產估價師的考試，請問這一項考試有哪些科目？每科的內容主要為何？謝謝您。

■ 臺商張老師諮詢解答

中國大陸的房地產估價師考試共考以下五科，其內容如下：

- 一、房地產基本制度與政策：（一）房地產業（二）建設用地制度與政策（三）城市房屋拆遷管理制度與政策（四）房地產業發展經營管理制度與政策（五）規劃設計及工程建設管理制度與政策（六）房地產交易管理制度與政策（七）房地產權屬登記管理制度與政策（八）房地產中介服務管理制度與政策（九）物業管理制度與政策（十）房地產稅收制度與政策（十一）住房公基金制度與政策。
- 二、房地產估價相關知識：（一）規劃知識（二）環境知識（三）建築工程知識（四）工程造價知識（五）房地產測繪知識（六）經濟學知識（七）金融知識（八）證券知識（九）保險知識（十）統計知識（十一）會計知識（十二）法律知識（十三）拍賣知識
- 三、房地產開發經營與管理：（一）房地產投資與投資風險（二）房地產市場與市場運行（三）房地產開發程序與管理（四）房地產市場調查與分析（五）現金流量與資金時間價值（六）經濟評價指標與方法（七）風險分析與決策（八）房地產開發項目可行性研究（九）房地產金融與項目融資（十）物業資產管理。
- 四、房地產估價理論與方法：（一）房地產估價概論述（二）房地產及其描述（三）房地產價格和價值（四）房地產價格影響因素（五）房地產估價原則（六）市場法及其應用（七）收益法及其應用（八）成本法及其應用（九）假設開發法及其應用（十）長期趨勢法及其應用（十一）地價評估和地價分攤（十二）房地產估價程序。
- 五、房地產估價案例與分析：（一）房地產估價文書寫作（二）不同類型房地產估價（三）不同目的的房地產估價（四）房地產諮詢顧問服務。（本文作者張義權現為台灣大華不動產估價師聯合事務所所長、臺商張老師）

兩岸經濟交流統計速報

111年8月份

大陸委員會經濟處製表
民國111年9月27日

| 項 目 | 當月統計數 | 當年累計數 | 歷年累計數 | 資料來源 |
|---------------|-------------------|---------------|----------------|-------------------------------------|
| 兩岸貿易(億美元)(註1) | 111年8月 | 111年1-8月 | 81年~111年8月 | 財政部統計處 |
| | 貿易總額 | 175.7 (-5.1%) | 1,421.0 (6.9%) | |
| | 對中國大陸出口 | 105.1 (-5.4%) | 830.7 (3.3%) | |
| | 自中國大陸進口 | 70.6 (-4.6%) | 590.3 (12.4%) | |
| | 出(入)超 | 34.5 (-7.0%) | 240.5 (-13.9%) | |
| 兩岸(含港)貿易(億美元) | 111年8月 | 111年1-8月 | 81年~111年8月 | 財政部統計處 |
| | 貿易總額 | 222.9 (-8.3%) | 1,882.0 (7.7%) | |
| | 對中國大陸(含港)出口 | 151.2 (-9.9%) | 1,282.0 (6.0%) | |
| | 自中國大陸(含港)進口 | 71.8 (-4.7%) | 599.9 (11.7%) | |
| | 出(入)超 | 79.4 (-14.1%) | 682.1 (1.4%) | |
| 企業赴中國大陸投資 | 111年8月 | 111年1-8月 | 80年~111年8月 | 經濟部投資審議委員會 中國大陸「商務部」 |
| | 投資件數 | 22 (-40.5%) | 238 (-14.1%) | |
| | 投資金額(億美元)(註2、註3) | 4.8 (-0.0%) | 26.0 (0.0%) | |
| | 參考數據:中國大陸方面發布(註4) | 投資項目(個)數 | 截至109年12月 | |
| | 實際利用金額(億美元) | — | 117,186 | |
| 兩岸人員往來 | 111年8月 | 108年 | 76年~108年 | 中國大陸「文化旅遊部」、 「CEIC資料庫」 內政部移民署 |
| | 赴中國大陸旅遊人數(萬人)(註4) | — | 11,155.0 | |
| | 中國大陸人民來臺人數(萬人) | 111年8月 | 76年~111年8月 | |
| | | 0.2 (100.7%) | 3,164.6 | |
| | | | | |

註：1. 依上表中兩岸貿易金額，111年1-8月臺灣對中國大陸貿易占我外貿總額比重22.7%；其中，出口占我總出口比重25.2%，進口占我總進口比重20.0%。有關兩岸貿易估算，配合經濟部國際貿易局自100年8月起，不再發布以估算方式統計的兩岸貿易統計，自101年1月起按財政部每月發布之「海關進出口貿易統計月報」統計。財政部自105年起由廣義特殊貿易制度改採一般貿易制度，新制資料追溯(推估)至90年；另108年9月19日發布，配合聯合國「國際商品貿易統計」相關規範，溯自90年1月起修正資料。

2. 自107年6月起，經濟部投資審議會公布赴陸投資統計均含補辦案件。

3. 依經濟部統計，截至111年8月底止，企業赴中國大陸投資占我對外投資總額比重為53.81%。

4. 中國大陸自2019年起僅公布年資料。

5. ()係指較上年同期增減比率。

兩岸重要經濟指標統計速報

111年8月份

大陸委員會經濟處製表
民國111年9月27日

| 項 目 | 臺灣 | | 中國大陸 | | 備 註 |
|-----------------|--|--|---|--|------------------------|
| 國內生產毛額(GDP) | 111年4-6月 | | 111年4-6月 | | *註2 |
| 經濟成長率 | 55,055.69 (億元新臺幣) 1,868.83 (億美元) 3.05% | | 292,463.8 (億元人民幣) 43,577.2 (億美元) 0.4% | | |
| 物價(年增率) | 111年8月 | | 111年8月 | | *註3 |
| 消費者物價(CPI) | 2.66% 8.72% | | 2.5% 2.3% | | |
| 生產者物價/出廠價格(PP)* | 111年1-8月 | | 111年1-8月 | | *註3 |
| 對外貿易(億美元) | 111年8月 | | 111年8月 | | |
| 貿易總額 | 776.8 (2.7%) | | 5,504.5 (4.1%) | | *註4 |
| 出口 | 403.3 (2.0%) | | 3,149.2 (7.1%) | | |
| 進口 | 373.5 (3.5%) | | 2,355.3 (0.3%) | | *註4 |
| 出(入)超 | 29.9 (-13.3%) | | 793.9 - | | |
| 核准外人投資 | 111年1-8月 | | 111年1-8月 | | 68年~111年8月 |
| 件數 | 1,666 (-5.2%) | | — | | |
| 金額(億美元) | 103.8 (178.6%) | | — | | *註5 |
| 項目(個)數 | — | | 1,384.1 (20.2%) | | |
| 實際利用金額(億美元) | — | | 8,927.4 (16.4%) | | 1,083,317* 26,287.2 |
| (億人民幣) | — | | — | | |
| 外匯存底(億美元) | 111年8月底 | | 111年8月底 | | 30,548.81 |
| 匯率(期末數) | 5,454.82 | | — | | |
| 新臺幣兌1美元 | 30.435 | | — | | 6.8906 |
| 人民幣兌1美元 | — | | — | | |

註1：()係指較上年同期增減比率。

註2：以111年6月人民幣兌美元匯率(期末數6.7114)估算。

註3：配合行政院主計總處公布PPI，並利與國際接轨，自111年1月份起，改以PPI替代PI與RPI，俾利各界使用。

註4：有關貿易統計編製部分，財政部自105年起由廣義特殊貿易制度改採一般貿易制度，新制資料追溯(推估)至90年。

另108年9月19日發布，配合聯合國「國際商品貿易統計」相關規範，溯自90年1月起修正資料。

自110年起，中國大陸1月份貿易統計資料，係同於2月份資料公布。

註5：中國大陸商務部公布全國新設立外商投資企業家數，最新數據截至110年11月。

資料來源：1.臺灣方面統計：(1)行政院主計總處(2)財政部統計處(3)經濟部投資審議委員會
2.中國大陸方面統計：(1)中國大陸「國家統計局」(2)中國大陸「海關總署」
(3)中國大陸「商務部」(4)中國大陸「人民銀行」



中國大陸最近法規動態摘要

■ 姜志俊輯錄

國家法律

● 反電信網絡詐騙法

中國大陸全國人大常委會 2022 年 9 月 2 日通過，同日公布，共七章 50 條，自同年 12 月 1 日起施行，其主要內容如下：

- 一、適用範圍：打擊治理在中華人民共和國境內實施的電信網絡詐騙活動或者中華人民共和國公民在境外實施的電信網絡詐騙活動，適用本法。境外的組織、個人針對中華人民共和國境內實施電信網絡詐騙活動的，或者為他人針對境內實施電信網絡詐騙活動提供產品、服務等 明的，依照本法有關規定處理和追究責任。
- 二、牽頭機關：公安機關牽頭負責反電信網絡詐騙工作，金融、電信、網信、市場監管等有關部門依照職責履行監管主體責任，負責本行業領域反電信網絡詐騙工作。
- 三、電話卡量：辦理電話卡不得超出國家有關規定限制的數量。
- 四、銀行帳戶：開立銀行帳戶、支付帳戶不得超出國家有關規定限制的數量。
- 五、互聯網監管：互聯網服務提供者對監測識別的涉詐異常帳號應當重新核驗，根據國家有關規定採取限制功能、暫停服務等處置措施。

部門規章

● 企業落實食品安全主體責任監督管理規定

中國大陸國家市場監督管理總局 2022 年 9 月 26 日公布，共 22 條，自同年 11 月 1 日起施行，其主要內容如下：

- 一、適用人員：在中華人民共和國境內，食品生產經營企業主要負責人以及食品安全總監、食品安全員等食品安全管理人員，依法落實食品安全責任的行為及其監督管理，適用本規定。
- 二、消極資格：因食品安全違法被吊銷許可證的企業，其法定代表人、直接負責的主管人員和其他直接責任人員，自處罰決定作出之日起五年內不得擔任食品安全總監、食品安全員。因食品安全犯罪

被判處有期徒刑以上刑罰的人員，終身不得擔任食品安全總監、食品安全員。

- 三、記錄存檔備查：食品生產經營企業應當將主要負責人、食品安全總監、食品安全員等人員的設立、調整情況，《食品安全總監職責》《食品安全員守則》以及食品安全總監、食品安全員提出的意見建議和報告等履職情況予以記錄並存檔備查。
- 四、監管內容：市場監督管理部門應當將企業建立並落實食品安全責任制等管理制度，企業在日管控、周排查、月調度中發現的食品安全風險隱患以及整改情況，作為監督檢查的重要內容。
- 五、參照執行：網路食品交易協力廠商平臺、大型食品倉儲企業、食品集中交易市場開辦者、食品展銷會舉辦者可以參照本規定執行。

● 海關進出口商品檢驗採信管理辦法

中國大陸海關總署 2022 年 9 月 23 日公布，共五章 28 條，自同年 12 月 1 日起施行，其主要內容如下：

- 一、適用範圍：海關在進出口商品檢驗中採信檢驗機構的檢驗結果，以及對採信機構的監督管理，適用本辦法。
- 二、採信定義：本辦法所稱採信，是指海關在進出口商品檢驗中，依法將採信機構的檢驗結果作為合格評定依據的行為。
- 三、採信商品：海關總署根據進出口商品品質安全風險評估結果，確定並公佈可實施採信的商品（以下簡稱「採信商品」）範圍及其具體採信要求，並實施動態調整。
- 四、採信機構：採信要求包括：採信商品名稱及其商品編號、適用的技術規範、檢驗專案、檢驗方法、抽樣方案、檢驗報告有效期以及其他與進出口商品品質安全有關的要求。
- 五、採信機構目錄：海關總署負責公佈採信機構目錄，並實施動態調整。採信機構目錄包括：採信商品名稱及其商品編號、適用的技術規範、檢驗專案、採信機構名稱及其代碼、所在國家或者地區以及聯絡資訊。（本文作者姜志俊現為翰筭法律事務所主持律師、臺商張老師）